

UND

**GEMEINDEVERWALTUNGSVERBAND DONAUESCHINGEN  
DONAUESCHINGEN – HÜFINGEN – BRÄUNLINGEN  
SCHWARZWALD-BAAR-KREIS**

**BEBAUUNGSPLAN  
WOHNGEBIET „IM STEGLE“**

UND

**FLÄCHENNUTZUNGSPLAN 2020  
- 11. ÄNDERUNG -  
in Hüfingen - Hausen vor Wald**

**ARTENSCHUTZRECHTLICHER FACHBEITRAG**

Fassung vom 07.06.2022

<b>Artenschutzrechtlicher Fachbeitrag.....</b>	<b>1</b>
<b>1. Einleitung und Rechtsgrundlagen.....</b>	<b>1</b>
1.1 Untersuchungszeitraum und Methode.....	2
1.2 Rechtsgrundlagen.....	3
<b>2. Beschreibung der vom Vorhaben betroffenen Biotop- und Habitatstrukturen.....</b>	<b>5</b>
2.1 Lage des Untersuchungsgebietes.....	5
2.2 Nutzung des Untersuchungsgebietes.....	5
<b>3. Schutzgebiete im Bereich des Untersuchungsgebietes.....</b>	<b>8</b>
3.1 Ausgewiesene Schutzgebiete nach dem Naturschutzrecht.....	8
3.2 Ausgewiesene FFH-Lebensraumtypen außerhalb von FFH-Gebieten.....	9
3.3 Biotopverbund.....	10
<b>4. Vorhabensbedingte Betroffenheit von planungsrelevanten Arten.....</b>	<b>11</b>
4.1 Fledermäuse ( <i>Microchiroptera</i> ).....	13
4.1.1 Ökologie der Fledermäuse.....	14
4.1.2 Diagnose des Status im Gebiet.....	14
4.2 Vögel ( <i>Aves</i> ).....	16
4.2.1 Diagnose des Status im Gebiet.....	18
4.3 Amphibien ( <i>Amphibia</i> ).....	22
<b>5. Ergebnis der artenschutzrechtlichen Prüfung.....</b>	<b>25</b>
5.1 CEF- / FCS-Maßnahmen sowie Vermeidungs- und Minimierungsmaßnahmen:.....	26
<b>III Literaturverzeichnis.....</b>	<b>27</b>

## 1. Einleitung und Rechtsgrundlagen

Anlass für den vorliegenden Artenschutzbeitrag ist die Aufstellung des Bebauungsplanes Wohngebiet „Im Stegle“. Auf einer Fläche von 21.721 m<sup>2</sup> ist die Entwicklung eines neuen Wohnbaugebietes vorgesehen.

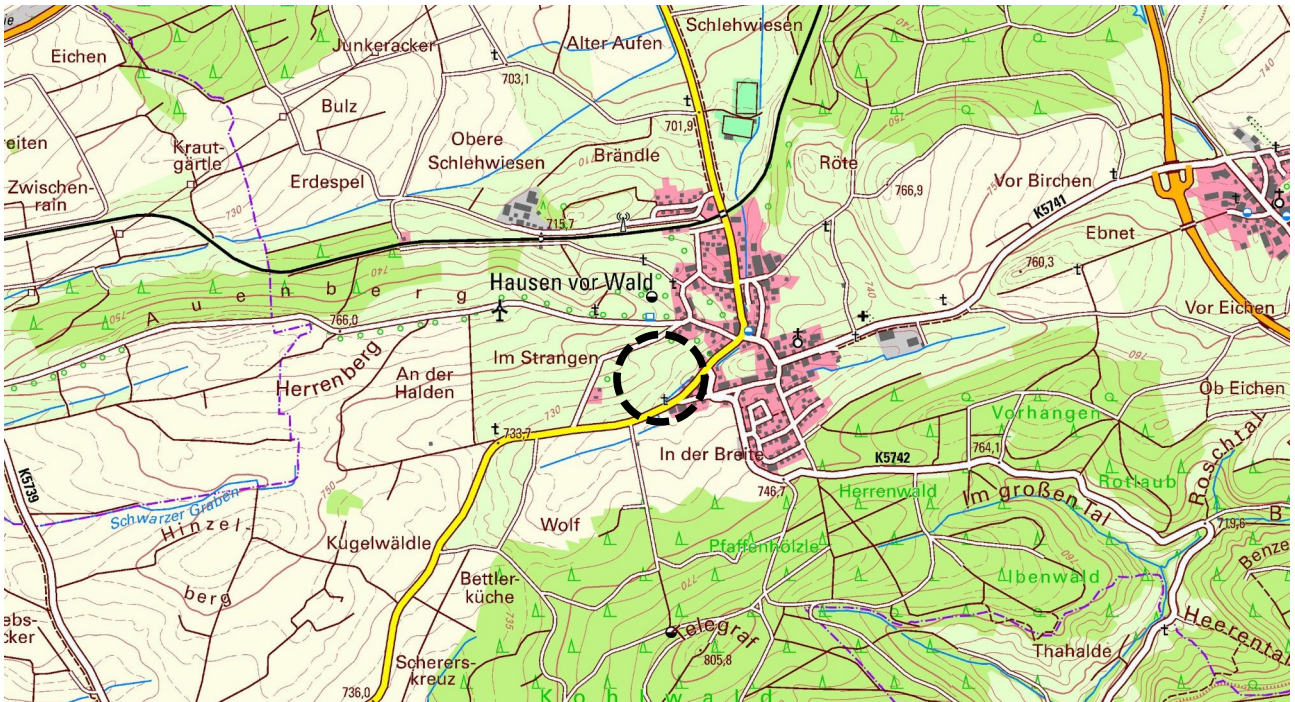


Abb. 1: Übersichtskarte mit der Lage des Plangebietes (schwarz gestrichelt).

Durch die Planaufstellung könnten Eingriffe vorbereitet werden, die auch zu Störungen oder Verlusten von geschützten Arten nach § 7 Abs. 2 BNatSchG oder deren Lebensstätten führen können. Die Überprüfung erfolgt anhand des vorliegenden artenschutzrechtlichen Fachbeitrages.

Nachdem mit der Neufassung des Bundesnaturschutzgesetzes (BNatSchG) vom Dezember 2007 das deutsche Artenschutzrecht an die europäischen Vorgaben angepasst wurde, müssen bei allen genehmigungspflichtigen Planungsverfahren und bei Zulassungsverfahren nunmehr die Artenschutzbelange entsprechend den europäischen Bestimmungen durch eine artenschutzrechtliche Prüfung berücksichtigt werden.



Abb. 2: Ausschnitt aus dem Bebauungsplan.

## 1.1 Untersuchungszeitraum und Methode

Die artenschutzrechtlich relevanten Untersuchungen erfolgten vom 25.05.2020 bis 14.07.2021.

In der nachfolgenden Tabelle sind alle Begehungstermine innerhalb des Untersuchungsraumes aufgeführt, in denen das angetroffene Inventar an biotischen und abiotischen Strukturen auf eine mögliche Nutzung durch artenschutzrechtlich indizierte Spezies untersucht und die angetroffenen relevanten Arten dokumentiert wurden. Neben der fortlaufenden **Nummer** sind die Erfassungszeiträume (**Datum** und **Uhrzeit**), der **Bearbeiter** und die **Witterungsverhältnisse** angegeben. Den Erfassungsterminen sind jeweils die abgehandelten **Themen** in Anlehnung an die arten- und naturschutzrechtlich relevanten Artengruppen und Schutzgüter zugeordnet. Die Angabe „**Habitat-Potenzial-Ermittlung**“ wird für eingehende Kartierungen gewählt, bei welchen eine Einschätzung des Gebietes anhand der vorhandenen Habitatstrukturen hinsichtlich der Eignung als Lebensraum für Arten des Anhanges IV der FFH-Richtlinie, für europäische Vogel- und Fledermausarten sowie für die nach dem Bundesnaturschutzgesetz besonders oder streng geschützten Arten erfolgt. Während der Begehungen im Untersuchungsraum wird zudem grundsätzlich immer auf Beibeobachtungen aller planungsrelevanter Arten geachtet, wenngleich die Artengruppe in der Themenspalte nicht aufgelistet wird.

So wurden auch sämtliche Strukturen nach vorjährigen Neststandorten, nach Bruthöhlen, nach Rupfplätzen etc. abgesucht. Die Einstufung von Bäumen als Habitatbaum erfolgt in Anlehnung an die Definition des Alt- und Totholzkonzeptes Baden-Württemberg (z. B. Bäume mit Stammhöhlen, Stammverletzungen, mit hohem Alter oder starker Dimensionierung, stehendes Totholz mit BHD (**Brusthöhendurchmesser**) > 40 cm, Horstbäume).

Die detaillierte Erfassungsmethode sowie die Ergebnisse der Kartierung sind in den jeweiligen nachfolgenden Kapiteln zu den einzelnen Artengruppen vermerkt.

Tab. 1: Begehungstermine im Untersuchungsgebiet

Nr.	Datum	Bearbeiter	Uhrzeit	Wetter	Thema
(1)	25.05.2020	Kohnle	14:00 – 14:20 Uhr	17 °C, bedeckt, windig	H, V
(2)	29.03.2021	Kohnle	09:30 – 10:00 Uhr	6 °C, sonnig, schwach windig	A, V
(3)	06.04.2021	Kohnle	12:50 – 13:15 Uhr	1 °C, 80 % bedeckt, windig	V
(4)	27.04.2021	Grittner	09:10 – 10:45 Uhr	6 °C, sonnig, windstill	A, R, V
(5)	20.05.2021	Mezger	09:40 – 10:20 Uhr	10 °C, bedeckt, schwach windig	P, V
(6)	25.06.2021	Grittner	08:30 – 09:15 Uhr	13 °C, bedeckt, schwach windig	A, V
(7)	14.07.2021	Mezger	09:10 – 09:45 Uhr	11,5 °C, Nebel, schwach windig	V
<b>Erläuterungen der Abkürzungen und Codierungen</b>					
<b>A:</b> Amphibien <b>H:</b> Habitat-Potenzial-Ermittlung <b>P:</b> Farn- und Blütenpflanzen <b>R:</b> Reptilien <b>V:</b> Vögel					

Ergänzend zu den eigenen Erhebungen wurden bekannte Vorkommen planungsrelevanter Arten für die Erstellung des Gutachtens herangezogen. Hierfür wurden die von der LUBW veröffentlichten Verbreitungskarten herangezogen, sowie auf Ergebnisse der landesweiten Artenkartierung (LAK) zurückgegriffen.

Neben für den Quadranten 8116 (NO) bekannten Fledermausvorkommen, sowie Vorkommen des Frauenschuhs (*Cypripedium calceolus*), sind Populationen der Zauneidechse (*Lacerta agilis*) und der Schlingnatter (*Coronella austriaca*) aus der Gruppe der Reptilien, sowie Populationen des Laubfrosches (*Hyla arborea*), der Gebursthelferkröte (*Alytes obstetricans*), der Gelbbauchunke (*Bombina variegata*) und des besonders geschützten Grasfrosches (*Rana temporaria*) aus der Gruppe der Amphibien, sowie aus der Gruppe der Fische und Rundmäuler das Bachneunauge (*Lampetra planeri*) und die Groppe (*Cottus gobio*) für das Untersuchungsgebiet bekannt, sowie angrenzend zum Plangebiet Vorkommen, aus der Gruppe der Wirbellosen, der Dunklen Wiesenknopf-Ameisen-Bläulings (*Maculinea nausithous*) und Vorkommen zweier Arten des Anhangs II der FFH-RL der Spanischen Flagge (*Callimorpha quadripunctaria*) und des Hirschkäfers (*Lucanus cervus*).

Ein mögliches Vorkommen der genannten Arten und deren mögliche Betroffenheit wird im Folgenden diskutiert.

## 1.2 Rechtsgrundlagen

Die rechtliche Grundlage für den vorliegenden Artenschutzbeitrag bildet der artenschutzrechtliche Verbotstatbestand des **§ 44 Abs. 1 BNatSchG**, der folgendermaßen gefasst ist:

"Es ist verboten,

- wild lebenden Tieren der besonders geschützten Arten nachzustellen, sie zu fangen, zu verletzen oder zu töten oder ihre Entwicklungsformen aus der Natur zu entnehmen, zu beschädigen oder zu zerstören,
- wild lebende Tiere der streng geschützten Arten und der europäischen Vogelarten während der Fortpflanzungs-, Aufzucht-, Mauser-, Überwinterungs- und Wanderungszeiten erheblich zu stören; eine erhebliche Störung liegt vor, wenn sich durch die Störung der Erhaltungszustand der lokalen Population einer Art verschlechtert,
- Fortpflanzungs- oder Ruhestätten der wild lebenden Tiere der besonders geschützten Arten der Natur zu entnehmen, zu beschädigen oder zu zerstören,
- wild lebende Pflanzen der besonders geschützten Arten oder ihre Entwicklungsformen aus der Natur zu entnehmen, sie oder ihre Standorte zu beschädigen oder zu zerstören."

Die Verbote nach **§ 44 Abs. 1 BNatSchG** werden um den **Absatz 5** ergänzt, mit dem bestehende und von der Europäischen Kommission anerkannte Spielräume bei der Auslegung der artenschutzrechtlichen Vorschriften der FFH-Richtlinie genutzt und rechtlich abgesichert werden sollen, um akzeptable und im Vollzug praktikable Ergebnisse bei der Anwendung der Verbotsbestimmungen des Absatzes 1 zu erzielen. Danach gelten für nach § 15 BNatSchG zulässige Eingriffe in Natur und Landschaft sowie für Vorhaben im Sinne des § 18 Absatz 2 Satz 1, die nach den Vorschriften des Baugesetzbuches zulässig sind, folgende Bestimmungen:

1. Sind in Anhang IVa der Richtlinie 92/43/EWG aufgeführte Tierarten oder europäische Vogelarten betroffen, liegt ein Verstoß gegen das Verbot des Absatzes 1 Nr. 1 (Schädigungsverbot) nicht vor, wenn die Beeinträchtigung durch den Eingriff oder das Vorhaben das Tötungs- und Verletzungsrisiko für Exemplare der betroffenen Arten nicht signifikant erhöht und diese Beeinträchtigung bei Anwendung der gebotenen, fachlich anerkannten Schutzmaßnahmen nicht vermieden werden kann. Weiterhin liegt ein Verstoß gegen das Verbot des Absatzes 1 Nr. 3 (Störungsverbot) nicht vor, wenn die ökologische Funktion der von dem Eingriff oder Vorhaben betroffenen Fortpflanzungs- oder Ruhestätten im räumlichen Zusammenhang weiterhin erfüllt bleibt. Die ökologische Funktion kann vorab durch vorgezogene Ausgleichsmaßnahmen (so genannte CEF-Maßnahmen) gesichert werden. Entsprechendes gilt für Standorte wild lebender Pflanzen der in Anhang IVb der Richtlinie 92/43/EWG aufgeführten Arten.
2. Sind andere besonders geschützte Arten betroffen, liegt bei Handlungen zur Durchführung eines Eingriffs oder Vorhabens ein Verstoß gegen die Zugriffs-, Besitz- / Vermarktungsverbote nicht vor. Die artenschutzrechtlichen Verbote bei nach § 15 zulässigen Eingriffen in Natur und Landschaft sowie nach den Vorschriften des Baugesetzbuches zulässigen Vorhaben im Sinne des § 18 Absatz 2 Satz 1 gelten somit nur für die in Anhang IV der FFH-RL aufgeführten Tier- und Pflanzenarten sowie europäischen Vogelarten.

Bei den nur nach nationalem Recht geschützten Arten ist durch die Änderung des NatSchG eine Vereinfachung der Regelungen eingetreten. Eine artenschutzrechtliche Prüfung nach § 44 Abs. 1 BNatSchG ist für diese Arten nicht erforderlich. Die Artenschutzbelange müssen insoweit im Rahmen der naturschutzrechtlichen Eingriffsregelung (Schutzgut Tiere und Pflanzen) über die Stufenfolge von Vermeidung, Minimierung und funktionsbezogener Ausgleich behandelt werden. Werden Verbotstatbestände nach § 44 Abs. 1 i.V.m. Abs. 5 BNatSchG bezüglich der gemeinschaftsrechtlich geschützten Arten erfüllt, müssen die Ausnahmevorsatzungen des § 45 Abs. 7 BNatSchG erfüllt sein.

## 2. Beschreibung der vom Vorhaben betroffenen Biotop- und Habitatstrukturen

### 2.1 Lage des Untersuchungsgebietes

Das Untersuchungsgebiet liegt am Ortsrand des Teilorts Hausen vor Wald der Stadt Hüfingen. Während im Süden der Verlauf der Straße „Ortstraße“ und dort bereits bestehende Wohnbebauung das Plangebiet begrenzt, schließen sich im Norden und Westen Grünlandnutzung an, die im Norden in Wohnbebauung übergeht. Die Wiesenfläche fällt dabei von Norden nach Süden von 728 m über NHN auf 722 m über NHN ab, sowie von Westen nach Osten von 738 m über NHN auf 720 m über NHN.



Abb. 3: Ausschnitt aus der topografischen Karte  
(Geobasisdaten © Landesamt für Geoinformation und Landentwicklung Baden-Württemberg, www.lgl-bw.de, Az.: 2851.9-1/19).

### 2.2 Nutzung des Untersuchungsgebietes

Das Plangebiet befindet sich an einer nach Süden geneigten Talmulde, wobei die gesamte Fläche als Grünfläche genutzt wird. Es handelt sich dabei um intensiv genutzten Grünlandbestand (Güllestreifen), der keine besonders wertgebende Arten aufweist. Dabei erscheinen die südlichen Flächen dennoch eine größere Artenvielfalt aufzuweisen als die nördlichen Randbereiche. Vertikalstrukturen wie Bäume mit Quartierpotenzial sind im Plangebiet nicht vorhanden.



Abb. 4: Blick auf die Wiesenfläche im Plangebiet aus westlicher Richtung.

Im südlichen Bereich des Plangebiets fließt von Nordost nach Südwest der Schlehwiesengraben, welcher unter der Straße verdolt ins Plangebiet fließt. Im Bereich des Plangebiets weist der Bachlauf im Anfangsbereich einen symmetrischen Ufer-/und Sohlenverbau auf. Dies geht bei 50% des Baches, auf Seiten der Wohnbebauung, in einen asymmetrischen Uferverbau über. Nach der Wohnbebauung befindet sich der Bachlauf in einem weitestgehend natürlichen Zustand, wobei sich auf dem Flurstück Nr. 771/7 ein Durchlass befindet, der als Grasweg genutzt wird. Der Bachlauf wies sowohl langsame als auch schnell fließende Abschnitte auf mit einem steinigen, beziehungsweise schlammigen Bachbett. Die Grabenvegetation stellte sich überwiegend aus Flutendem Schwaden (*Glyceria fluitans*), Schilf (*Phragmites australis*), Sumpfsagge (*Carex acutiformis*), Bachbunze (*Veronica beccabunga*), Flatterbinse (*Juncus effusus*) und Weidenröschen (*Epilobium*) zusammen.



Abb. 5: Blick auf das Plangebiet aus westlicher Richtung.



Abb. 6: Blick auf den Verlauf des Schlehwiesengrabenbrabens.

Der betroffene Gewässerabschnitt im Bereich der Flurstück Nrn. 26/8 und 771/9 wird gemäß den Gewässernetz-Daten der LUBW (AWGN 10) als Schlehwiesengraben bezeichnet (vgl. nachfolgende Abbildung). Auf einem Teilabschnitt südlich der L 171 wurden Ökokonto-Maßnahmen im Gewässerrandstreifen durchgeführt.



Abb. 7: Ausschnitt aus dem AWGN-Daten (LUBW-Kartenviewer)



Zur Veranschaulichung einer für das Gebiet typischen Wiesenpflanzen-Gemeinschaft wurde eine Schnellaufnahme nach den Vorgaben der LUBW durchgeführt.<sup>1</sup>

Tab. 2: Schnellaufnahme aus dem Grünlandbestand 2 (ca. 5 x 5 m) (Magerarten fett, Störzeiger [fett])

Wiss. Bezeichnung	Deutscher Name	E	Wiss. Bezeichnung	Deutscher Name	E
<i>Alopecurus pratensis</i> <b>(1a)</b>	Wiesen-Fuchsschwanz	2a	<i>Plantago lanceolata</i>	Spitz-Wegerich	+
<i>Anthriscus sylvestris</i> <b>1a</b>	Wiesen-Kerbel	+	<i>Poa pratensis</i>	Echtes Wiesen-Rispengras	2b
<i>Capsella bursa-pastor.</i> <b>[1c]</b>	Gewöhl. Hirtentäschel	2a	<b><i>Rhinanthus alectoroloph.</i></b>	<b>Zottiger Klappertopf</b>	+
<i>Dactylis glomerata</i> <b>(1a)</b>	Wiesen-Knäuelgras	2a	<i>Rumex obtusifolius</i> <b>[1c]</b>	Stumpflblatt-Ampfer	+
<i>Galium album</i>	Weißes Wiesenlabkraut	r	<i>Taraxacum sect. Rud.</i> <b>(1a)</b>	Wiesen-Löwenzahn	2a
<i>Pheum pratense</i> <b>1a, d</b>	Gew. Wiesen-Lieschgras	3			
Erläuterungen der Abkürzungen und Codierungen					
Artmächtigkeit nach der Braun-Blanquet-Skala (kombinierte Abundanz- / Dominanz-Skala)					
Symbol	Individuenzahl	Deckung	Symbol	Individuenzahl	Deckung
<b>r</b>	selten, ein Exemplar	(deutlich unter 1 %)	<b>2a</b>	(beliebig)	5 bis 15 %
<b>+</b>	wenige (2 bis 5 Exemplare)	(bis 1 %)	<b>2b</b>	(beliebig)	16 bis 25 %
<b>1</b>	viele (6 bis 50 Exemplare)	(bis 5 %)	<b>3</b>	(beliebig)	26 bis 50 %
Kategorie der Lebensraum abbauenden Art					
<b>1a:</b> Stickstoffzeiger		<b>1c:</b> Beweidungs-, Störzeiger		<b>1d:</b> Einsaatarten	

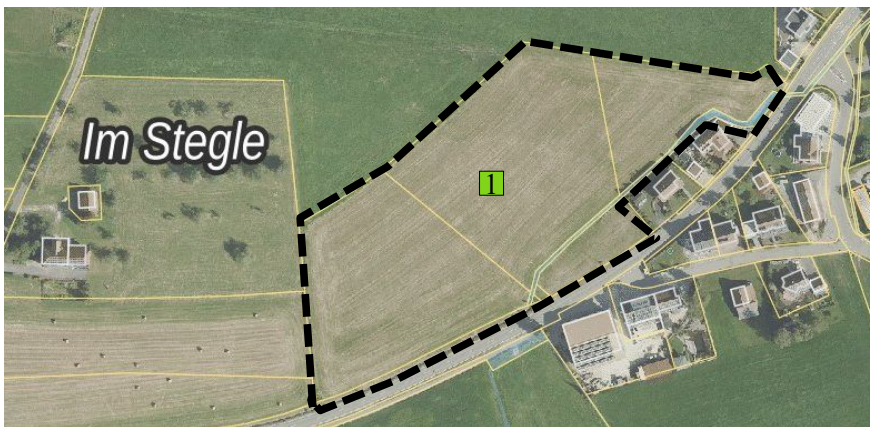


Abb. 8: Standorte der durchgeführten Vegetationsaufnahmen.

Am nördlichen Rand wurden 11 verschiedene Pflanzenarten auf einer Fläche von ca. 25 m<sup>2</sup> registriert. Davon zählen sieben Arten zu den sogenannten 'Störzeigern' (1a: Stickstoffzeiger, 1c: Beweidungs- und Störungszeiger). Lediglich der Zottige Klappertopf konnte mit vereinzelt wenigen Exemplaren als Magerkeitsanzeiger registriert

werden. Mit den somit verbleibenden 4 'Zählarten', ist der Bestand als artenarm zu bezeichnen und würde nach der Biotoptypenliste der LUBW<sup>2 3</sup> als '33.41 Fettwiese mittlerer Standorte' zu bezeichnen sein.

- 1 LUBW LANDESANSTALT FÜR UMWELT, MESSUNGEN UND NATURSCHUTZ BADEN-WÜRTTEMBERG (Hrsg.) (2014): Handbuch zur Erstellung von Managementplänen für die Natura 2000-Gebiete in Baden-Württemberg. Landesanstalt für Umwelt Messungen und Naturschutz Baden-Württemberg. Version 1.3.
- 2 LUBW LANDESANSTALT FÜR UMWELT, MESSUNGEN UND NATURSCHUTZ BADEN-WÜRTTEMBERG (Hrsg.) (2009): Arten, Biotope, Landschaft – Schlüssel zum Erfassen, Beschreiben, Bewerten. Karlsruhe. 312 S.
- 3 LFU LANDESANSTALT FÜR UMWELTSCHUTZ BADEN-WÜRTTEMBERG (Hrsg.) (2005): Bewertung der Biotoptypen Baden-Württembergs zur Bestimmung des Kompensationsbedarfs in der Eingriffsregelung. Karlsruhe. 65 S.

### 3. Schutzgebiete im Bereich des Untersuchungsgebietes

#### 3.1 Ausgewiesene Schutzgebiete nach dem Naturschutzrecht

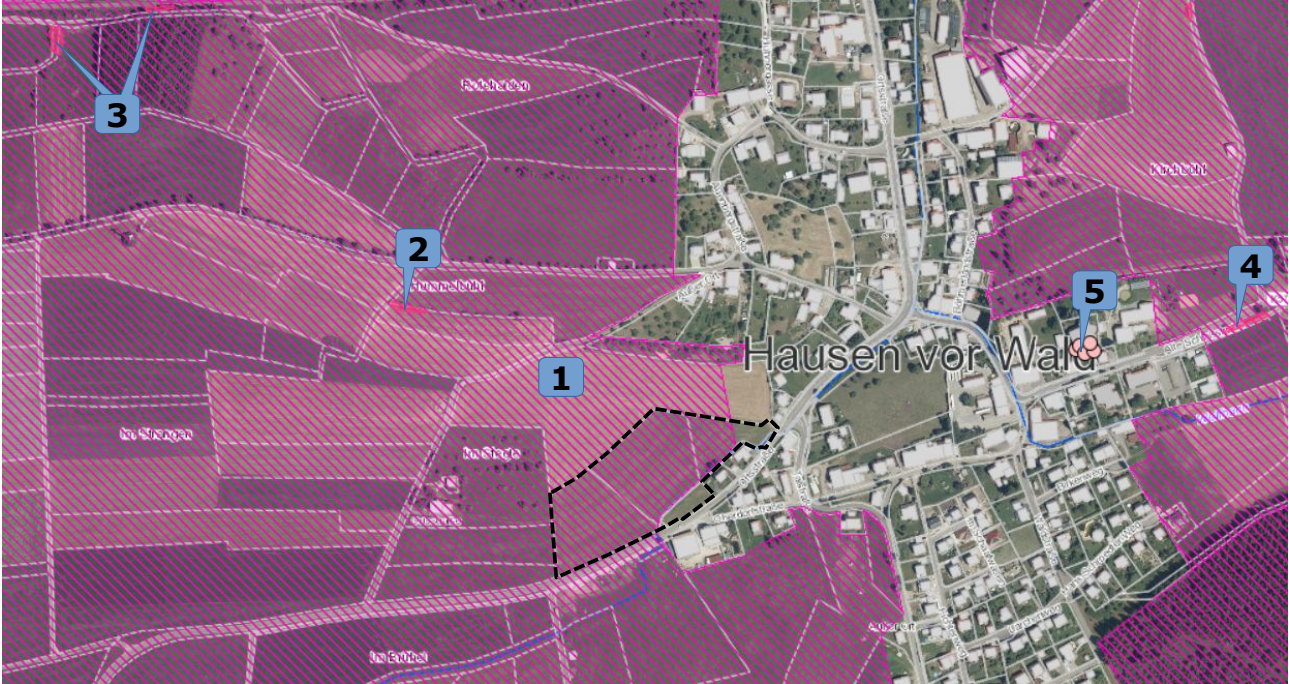


Abb. 9: Orthofoto des Planungsraumes mit Eintragung der Schutzgebiete in der Umgebung (Geobasisdaten © Landesamt für Geoinformation und Landentwicklung Baden-Württemberg, www.lgl-bw.de, Az.: 2851.9-1/19).

Tab. 3: Schutzgebiete in der Umgebung des Geltungsbereiches

Lfd. Nr.	Biot.-Nr.	Bezeichnung	Lage
(1)	8116441	SPA-Gebiet: Wutach und Baaralb	innerhalb
(2)	1-8116-326-6002	Offenlandbiotop: Feldhecke westlich Hausen v.W.	300 m N
(3)	1-8116-326-6003	Offenlandbiotop: Feldhecke am Auenberg	720 m N
(4)	1-8116-326-6012	Offenlandbiotop: Feldhecke Alte Schlosstrasse	630 m O
(5)	83260270004	Naturdenkmal: Kirchlinden (5 Linden)	500 m O
(6)	6	Naturpark: Südschwarzwald	innerhalb
<b>Erläuterungen der Abkürzungen und Codierungen</b>			
<b>Lage:</b> kürzeste Entfernung vom Mittelpunkt des Geltungsbereiches zum Schutzgebiet mit der entsprechenden Richtung			
Der Geltungsbereich befindet sich innerhalb des Naturparks „Südschwarzwald“. Ebenso befindet sich innerhalb des Geltungsbereiches das Vogelschutzgebiet „Wutach und Baaralb“. Das nächst gelegene Offenlandbiotop liegt in ca. 300 m Entfernung in nördlicher Richtung.			

### 3.2 Ausgewiesene FFH-Lebensraumtypen außerhalb von FFH-Gebieten

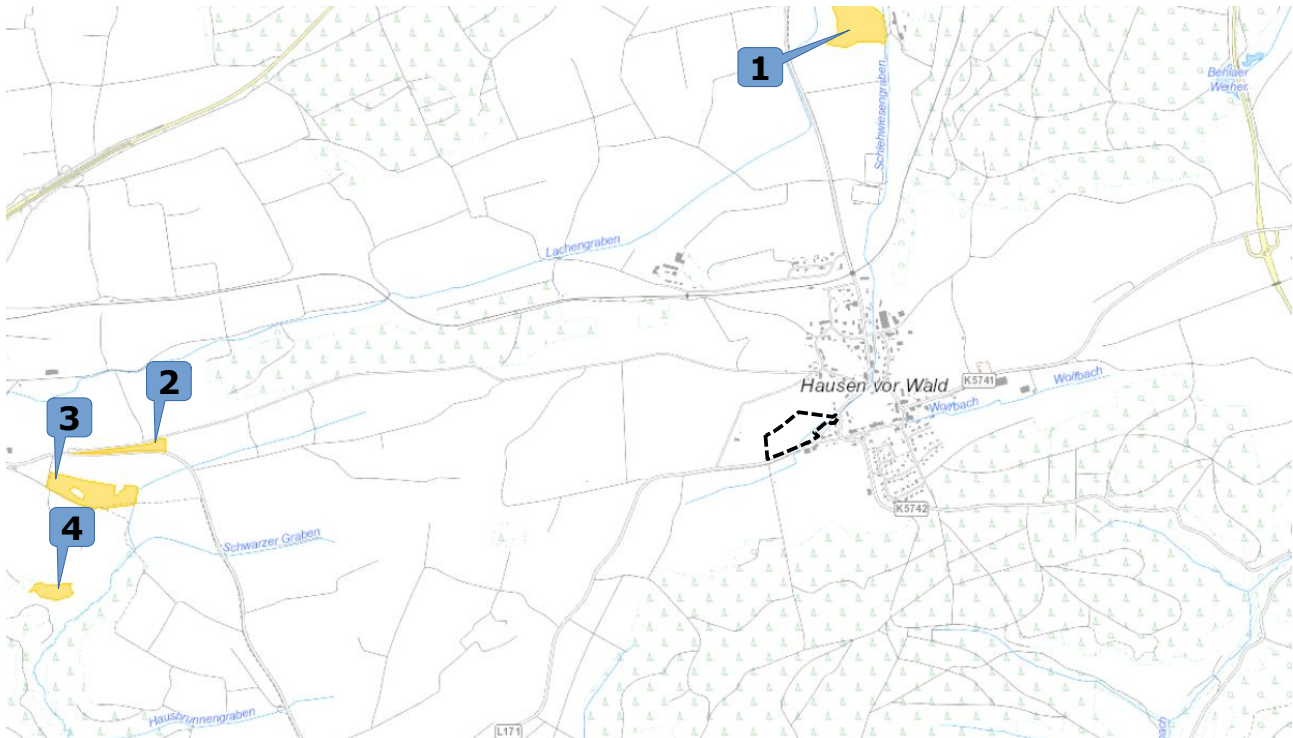


Abb. 10: Orthofoto mit Eintragung der Mageren Flachland-Mähwiesen (gelbe Flächen) in der Umgebung (Geobasisdaten © Landesamt für Geoinformation und Landentwicklung Baden-Württemberg, www.lgl-bw.de, Az.: 2851.9-1/19).

Tab. 4: Magere Flachland-Mähwiesen (FFH LRT 6510) in der Umgebung des Geltungsbereiches

Lfd. Nr.	Biot.-Nr.	Bezeichnung	Lage
(1)	65000-326-46172767	Magerwiese "Äußere Schlehwiesen"	1,5 km N
(2)	65108-000-46039667	Magerwiese Auenbergallmend	2,5 km O
(3)	65108-000-46040632	Magerwiese "Im Schwarzen Graben"	2,5 km O
(4)	65108-000-46039671	Magere Flachland-Mähwiesen	2,8 km O
<b>Erläuterungen der Abkürzungen und Codierungen</b>			
<b>Lage</b> : kürzeste Entfernung vom Mittelpunkt des Geltungsbereiches zum Schutzgebiet mit der entsprechenden Richtung			

Innerhalb des Geltungsbereiches befinden sich keine ausgewiesenen FFH-Lebensraumtypen. Die nächst gelegene Magere Flachland-Mähwiese ist in ca. 1,5 km Entfernung in nördlicher Richtung gelegen. Vom Vorhaben gehen keine negativen Wirkungen auf die FFH-Lebensraumtypen und deren Inventare in der Umgebung aus.

### 3.3 Biotopverbund

Der Fachplan „Landesweiter Biotopverbund“ versteht sich als Planungs- und Abwägungsgrundlage, die entsprechend dem Kabinettsbeschluss vom 24.04.2012 bei raumwirksamen Vorhaben in geeigneter Weise zu berücksichtigen ist. Die Biotopverbundplanung ist auf der Ebene der kommunalen Bauleitplanung eine Arbeits- und Beurteilungsgrundlage zur diesbezüglichen Standortbewertung und Alternativen-Prüfung, sowie bei der Ausweisung von Ausgleichs- oder Ersatzmaßnahmen-Flächen. Nach § 21 BNatSchG Abs. 4 sind zudem die „Kernflächen, Verbindungsflächen und Verbindungselemente durch Erklärung zu geschützten Teilen von Natur und Landschaft im Sinne des § 20 Absatz 2, durch planungsrechtliche Festlegungen, durch langfristige vertragliche Vereinbarungen oder andere geeignete Maßnahmen rechtlich zu sichern, um den Biotopverbund dauerhaft zu gewährleisten“. Der Fachplan „Landesweiter Biotopverbund“ stellt im Offenland drei Anspruchstypen dar – Offenland trockener, mittlerer und feuchter Standorte. Innerhalb dieser wird wiederum zwischen Kernräumen, Kernflächen und Suchräumen unterschieden. Kernbereiche werden als Flächen definiert, die aufgrund ihrer Biotopausstattung und Eigenschaften eine dauerhafte Sicherung standorttypischer Arten, Lebensräume und Lebensgemeinschaften ermöglichen können. Die Suchräume werden als Verbindungselemente zwischen den Kernflächen verstanden, über welche die Ausbreitung und Wechselwirkung untereinander gesichert werden soll.



Abb. 10: Biotopverbund (farbige Flächen) in der Umgebung des Geltungsbereiches (schwarz gestrichelte Linie). Stand 2022.

Der Geltungsbereich liegt 13 m bis 60 m von Flächen des Biotopverbund „mittlerer Standorte“ entfernt. Dabei handelt es sich um Kernfläche, Kernraum und Suchraum-500 m, welche Grünlandflächen und Streuobstbestände beinhalten. Durch das geplante Vorhaben wird der Biotopverbund nicht angeschnitten. Es ist daher mit keiner erheblichen Verschlechterung der Biotopverbundfunktion durch die Umsetzung des Vorhabens zu rechnen. Biotopvernetzungen sind jedoch durch das Fließgewässer Schleiwiesengraben gegeben.

#### 4. Vorhabensbedingte Betroffenheit von planungsrelevanten Arten

Im Nachfolgenden wird dargestellt, inwiefern durch das geplante Vorhaben planungsrelevante Artengruppen betroffen sind. Bezüglich der streng geschützten Arten, der Arten nach Anhang IV der FFH-Richtlinie sowie den europäischen Vogelarten (= planungsrelevante Arten) ergeben sich aus § 44 Abs.1 Nr. 1 bis 3 i.V.m. Abs. 5 BNatSchG für nach § 15 BNatSchG zulässige Eingriffe folgende Verbote:

##### Schädigungsverbot:

Beschädigung oder Zerstörung von Fortpflanzungs- und Ruhestätten und damit verbundene vermeidbare Verletzung oder Tötung von Tieren oder ihrer Entwicklungsformen.

Abweichend davon liegt ein Verbot nicht vor, wenn die ökologische Funktion der von dem Eingriff oder Vorhaben betroffenen Fortpflanzungs- oder Ruhestätten im räumlichen Zusammenhang gewahrt wird.

##### Störungsverbot:

Erhebliches Stören von Tieren während der Fortpflanzungs-, Aufzucht-, Mauser-, Überwinterungs- und Wanderungszeiten.

Abweichend davon liegt ein Verbot nicht vor, wenn die Störung zu keiner Verschlechterung des Erhaltungszustandes der lokalen Population führt.

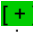


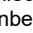
Tab. 5: Durch das Vorhaben potenziell betroffene Artengruppen und die Eignung des Gebietes als Habitat

Arten / Artengruppe	Habitateneignung	§ gesetzlicher Schutzstatus
<b>Farn- und Blütenpflanzen</b>	<b>nicht geeignet</b> – Das Vorkommen von planungsrelevanten Farn- und Blütenpflanzen im Wirkungsbereich kann ausgeschlossen werden, entweder aufgrund der Lage des Planungsraums außerhalb des Verbreitungsgebietes der jeweiligen Art und /oder aufgrund nicht vorhandener Lebensraumstrukturen innerhalb des Plangebiets und dessen Wirkraum.  → <b>Es erfolgt keine weitere Prüfung.</b>	besonders / streng geschützt, Anhang IV FFH-RL
<b>Säugetiere (ohne Fledermäuse)</b>	<b>nicht geeignet</b> – Eine potenzielle Nutzung des Gebiets durch planungsrelevante Arten dieser Gruppe kann aufgrund der Lage des Planungsraums außerhalb des Verbreitungsgebietes der jeweiligen Art und / oder aufgrund nicht vorhandener Lebensraumstrukturen innerhalb des Plangebiets ausgeschlossen werden. Für den weitverbreitenden Biber fehlen Gehölze in unmittelbarer Gewässernähe.  → <b>Es erfolgt keine weitere Prüfung.</b>	besonders / streng geschützt, Anhang IV FFH-RL
<b>Fledermäuse</b>	<b>wenig geeignet</b> – Eine Nutzung des Plangebiets als Quartier ist aufgrund fehlender Quartierstrukturen nicht gegeben. Die Grünlandfläche weist zudem als Jagd- und Nahrungshabitat eine untergeordnete Bedeutung auf.  → <b>Es erfolgt eine nachfolgende Diskussion (Kap. I4.1).</b>	besonders / streng geschützt, Anhang IV und II FFH-RL
<b>Vögel</b>	<b>wenig geeignet</b> – Es wurde eine Brutrevierkartierung durchgeführt. Das Plangebiet weist lediglich ein geringes Nahrungspotenzial und ein geringes Brut-Potenzial für wenig störungsempfindliche Bodenbrüter auf. Das Plangebiet befindet sich fast vollständig im Vogelschutzgebiet 'Wutach und Baaralb' (8116-441). Das Vogelschutzgebiet umfasst eine Gesamtfläche von rund 14.000 ha. Die große Bedeutung des Gebietes liegt u.a. in den Brutvorkommen von Rot- und Schwarzmilan begründet, die hier ihre Verbreitungsschwerpunkte in Baden-Württemberg haben.  → <b>Es erfolgt eine nachfolgende Ergebnisdarstellung und Diskussion (Kap. I4.2).</b>	alle Vögel mind. besonders geschützt, VS-RL, BArtSchV

Tab. 5: Durch das Vorhaben potenziell betroffene Artengruppen und die Eignung des Gebietes als Habitat

Arten / Artengruppe	Habitateneignung	§ gesetzlicher Schutzstatus
<b>Reptilien</b>	<p><b>nicht geeignet</b> - Planungsrelevante Reptilienarten waren aufgrund der Biotopausstattung nicht zu erwarten. Die im Meßtischblatt aufgeführte Zauneidechse (<i>Lacerta agilis</i>) benötigt als wärmeliebende Art ein Habitatmosaik aus besonnten, schnell erwärmbaren Strukturen wie Holz, Steine, Mauern oder Rohboden, um die für ihre Aktivitäten notwendige Körpertemperatur zu erreichen; des Weiteren Versteckmöglichkeiten (hochwüchsige Vegetation, Mauer- oder Gesteinsspalten) sowie Bereiche mit grabbarem Substrat für die Eiablage. Innerhalb des Plangebiets befinden sich jedoch lediglich intensiv genutzte Wiesenflächen ohne sonnenexponierte Strukturen oder Versteckmöglichkeiten. Aufgrund des Vergleichs der artspezifischen Habitatansprüche mit den Gegebenheiten vor Ort wird ein Vorkommen dieser indizierten Art ausgeschlossen. Dies gilt ebenfalls für ein mögliches Vorkommen der Schlingnatter (<i>Coronella austriaca</i>).</p> <p>→ <b>Es erfolgt keine weitere Prüfung.</b></p>	besonders / streng geschützt, Anhang IV FFH-RL
<b>Amphibien</b>	<p><b>potenziell geeignet</b> – Das Vorkommen von planungsrelevanten Amphibienarten konnte aufgrund des südlich im Plangebiet verlaufenden Schlehwiesengrabens nicht grundsätzlich ausgeschlossen werden. Ein Vorkommen der im Blattschnittquadranten des Plangebiets verzeichneten Vorkommen der Gelbbauchunke (<i>Bombina variegata</i>), des Laubfrosches (<i>Hyla arborea</i>), der Geburtshelferkröte (<i>Alytes obstreperus</i>) und besonders geschützten Grasfrosches (<i>Rana temporaria</i>) wurde überprüft.</p> <p>→ <b>Es erfolgt eine nachfolgende Ergebnisdarstellung und Diskussion (Kap. I4.3).</b></p>	besonders / streng geschützt, Anhang IV FFH-RL
<b>Fische, Neunaugen und Flusskrebse</b>	<p><b>wenig geeignet</b> - Planungsrelevante Arten aus dieser Gruppe waren aufgrund der Biotopausstattung nicht grundsätzlich zu erwarten. Ein Vorkommen der im Meßtischblatt des Plangebiets vorhandenen Vorkommen von Bachneunauge (<i>Lampetra planeri</i>) und der Groppe (<i>Cottus gobio</i>) wird aufgrund deren hohen Anforderung an die Wasserqualität und der Strukturvielfalt, die der Schlehwiesengraben nicht erfüllt, ausgeschlossen</p> <p><b>Es erfolgt keine weitere Prüfung.</b></p>	besonders / streng geschützt, Anhang IV FFH-RL
<b>Wirbellose</b>	<p><b>nicht geeignet</b> - Planungsrelevante Evertebraten wurden aufgrund deren Verbreitung außerhalb des Plangebiets oder aufgrund für sie fehlender Biotopausstattung zunächst nicht erwartet. Somit kann auch ein Vorkommen der im Nachbarquadranten vorkommenden Arten Dunkler Wiesenknopf-Ameisen-Bläuling (<i>Maculinea nausithous</i>), sowie der Anhang-II-Art der FFH-RL Spanische Flagge (<i>Callimorpha quadripunctaria</i>) im Plangebiet ausgeschlossen werden. Die Raupenfutterpflanze, der Große Wiesenknopf (<i>Sanguisorba officinalis</i>), sowie der Wasserdost (<i>Eupatorium cannabinum</i>) als Nektarpflanze fehlen innerhalb des Plangebiets.</p> <p>→ <b>Es erfolgt keine weitere Prüfung.</b></p> <p><b>nicht geeignet</b>                      Aufgrund fehlender Gehölze im Plangebiet kann auch der Hirschkäfer (<i>Lucanus cervus</i>), eine Anhang-II- der FFH-RL ausgeschlossen werden.</p> <p>→ <b>Es erfolgt keine weitere Prüfung.</b></p>	besonders / streng geschützt, Anhang IV und II FFH-RL



**LUBW:** Die Einstufung erfolgt über ein Ampel-Schema, wobei „grün“  einen günstigen, „gelb“  einen ungünstig-unzureichenden und „rot“  einen ungünstig-schlechten Erhaltungszustand widerspiegeln. Lässt die Datenlage keine genaue Bewertung eines Parameters zu, wird dieser als unbekannt (grau)  eingestuft. Die Gesamtbewertung, also die Zusammenführung der vier Parameter, erfolgt nach einem festen Schema. Beispielsweise ist der Erhaltungszustand als ungünstig-schlecht einzustufen, sobald einer der vier Parameter mit „rot“ bewertet wird.

1	Verbreitung	2	Population	3	Habitat
4	Zukunft	5	Gesamtbewertung (mit größerer Farbsättigung)		

#### 4.1.1 Ökologie der Fledermäuse

Untersuchungen zur lokalen Gemeinschaft von Fledermäusen innerhalb eines Untersuchungsraumes können grundsätzlich nur im aktiven Zyklus der Arten vorgenommen werden. Dieser umfasst den Zeitraum von (März -) April bis Oktober (- November) eines Jahres. Außerhalb diesem herrscht bei den mitteleuropäischen Arten die **Winterruhe**.

Die aktiven Phasen gliedern sich in den **Frühjahrszug** vom Winterquartier zum Jahreslebensraum im (März-) April bis Mai. Diese mündet in die **Wochenstubenzeit** zwischen Mai und August. Die abschließende Phase mit der Fortpflanzungszeit endet mit dem Herbstzug in die Winterquartiere im Oktober (- November).

Diese verschiedenen Lebensphasen können allesamt innerhalb eines größeren Untersuchungsgebietes statt finden oder artspezifisch unterschiedlich durch ausgedehnte Wanderungen in verschiedenen Räumen. Im Zusammenhang mit einer speziellen artenschutzrechtlichen Prüfung sollten vor allem die Zeiträume der Wochenstuben und des Sommerquartiers mit der Fortpflanzungsphase genutzt werden. Besonders geeignet sind dabei die Monate Mai bis September.

#### 4.1.2 Diagnose des Status im Gebiet

**Quartierpotenzial:** Innerhalb des Plangebiets befinden sich keine Gehölze oder Gebäude mit möglichen Quartierstrukturen. Es besteht somit kein Quartierpotenzial.

**Bedeutung als Nahrungshabitat:** Nahrungs- und Jagdhabitats von Fledermäusen unterliegen nicht dem Schädigungsverbot gemäß § 44 Abs. 1 Nr. 3 BNatSchG, außer wenn deren Verlust eine erfolgreiche Reproduktion ausschließt und damit zu einer erheblichen Verschlechterung des Erhaltungszustandes der lokalen Population führt. Die Wiesenfläche weist aufgrund ihrer intensiven Nutzung keine besonders hohe Artenvielfalt auf was wiederum ein geringeres Nahrungsangebot für die Fledermäuse darstellt. Es wird daher nicht davon ausgegangen, dass es sich bei der Fläche um ein Nahrungshabitat von übergeordneter Bedeutung handelt. Zudem befinden sich in der unmittelbaren Umgebung zum Plangebiet weitere Wiesenflächen, die als Nahrungsfläche genutzt werden können. Im Zusammenhang mit einem Ausgleich für den Verlust an SPA-Fläche wird zudem auch die Schaffung von hochwertigeren Nahrungsflächen für Fledermäuse in der Umgebung ermöglicht.

**Leitstrukturen:** Innerhalb des Plangebiets existieren keine horizontalen Strukturen, die als Leitstruktur genutzt werden könnten.



### **Prognose zum Schädigungsverbot nach § 44 Abs. 1 Nr. 3 und 1 i.V.m. Abs. 5 BNatSchG**

*(Beschädigung oder Zerstörung von Fortpflanzungs- und Ruhestätten und damit verbundene vermeidbare Verletzung oder Tötung von Tieren oder ihrer Entwicklungsformen. Abweichend davon liegt ein Verbot nicht vor, wenn die ökologische Funktion der von dem Eingriff oder Vorhaben betroffenen Fortpflanzungs- oder Ruhestätten im räumlichen Zusammenhang gewahrt wird.)*

Vorhabensbedingte Tötungen von Fledermäusen durch das Freiräumen des Baufeldes werden ausgeschlossen. Es kommen innerhalb des gesamten Geltungsbereiches keine Strukturen vor, die als Winterquartier, Wochenstube oder Hangplatz für Fledermäuse geeignet sind.

Ein Verstoß gegen § 44 Abs. 1 Nr. 3 und 1 i.V.m. Abs. 5 BNatSchG (Schädigungsverbot) ist ausgeschlossen.

### **Prognose zum Störungsverbot nach § 44 Abs. 1 Nr. 2 i.V.m. Abs. 5 BNatSchG**

*(Erhebliches Stören von Tieren während der Fortpflanzungs-, Aufzucht-, Mauser-, Überwinterungs- und Wanderungszeiten. Abweichend davon liegt ein Verbot nicht vor, wenn die Störung zu keiner Verschlechterung des Erhaltungszustandes der lokalen Population führt.)*

Signifikante negative Auswirkungen für die Fledermaus-Populationen aufgrund von bau-, anlage- und betriebsbedingten Wirkungen sind auch bei einer Nutzung des Gebietes als Jagdraum nicht zu erwarten.

Der Verbotstatbestand des erheblichen Störens von Tieren während der Fortpflanzungs-, Aufzucht-, Überwinterungs- und Wanderungszeiten wird für Fledermausarten nicht erfüllt.

✓ **Ein Verstoß gegen die Verbotstatbestände nach § 44 Abs. 1 Nr. 3 und 1 i.V.m. Abs. 5 BNatSchG und § 44 Abs. 1 Nr. 2 i.V.m. Abs. 5 BNatSchG wird ausgeschlossen.**

## 4.2 Vögel (Aves)

Im Rahmen der Erhebungen innerhalb des Untersuchungsgebietes wurde die lokale Vogelgemeinschaft erfasst. Dies erfolgte durch fünf Begehungen während der Morgenstunden und zwei Begehungen zu sonstigen Zeiten (Tab. 1).

In der nachfolgenden Tabelle sind sämtliche während der Kartierperiode beobachteten Vogelarten innerhalb des Untersuchungsraumes aufgeführt. Neben der **fortlaufenden Nummer** sind die Arten in alphabetischer Reihenfolge nach dem **Deutschen Namen** sortiert. Den Arten ist die jeweilige **wissenschaftliche Bezeichnung** und die vom Dachverband Deutscher Avifaunisten entwickelte und von SÜDBECK ET AL (2005) veröffentlichte Abkürzung (**Abk.**) zugeordnet.

In der benachbarten Spalte ist die der Art zugeordneten **Gilde** abgedruckt, welche Auskunft über den Brutstätten-Typ gibt. Alle nachfolgenden Abkürzungen sind am Ende der Tabelle unter **Erläuterungen der Abkürzungen und Codierungen** erklärt.

Die innerhalb der Zeilen **gelb hinterlegten Arten** sind nicht diesen Gilden zugeordnet, sondern wird als 'selten, gefährdete, streng geschützte Arten, VSR-Arten und Kolonienbrüter' Art gesondert geführt.

Unter dem **Status** wird die qualitative Zuordnung der jeweiligen Art im Gebiet vorgenommen. Die Einstufung erfolgt gemäß den EOAC-Brutvogelstatus-Kriterien (nach HAGEMEIJER & BLAIR 1997), ob für die jeweilige Art innerhalb des Geltungsbereiches ein mögliches Brüten (**Bm**) angenommen wird, ein Brutverdacht (**Bv**) vorliegt oder ein Brutnachweis erbracht werden konnte (**Bn**). Für Beobachtungen in direkter Umgebung um den Geltungsbereich wird der Zusatz **U** verwendet. Liegt kein Brutvogelstatus vor, so wird die Art als Nahrungsgast (**NG**) oder Durchzügler/Überflieger (**DZ**) eingestuft.

In der Spalte mit dem Paragraphen-Symbol (**§**) wird die Unterscheidung von 'besonders geschützten' Arten (**§**) und 'streng geschützten' Arten (**§§**) vorgenommen.

Abschließend ist der kurzfristige Bestands-Trend mit einem möglichen Spektrum von „-2“ bis „+2“ angegeben. Die detaillierten Ausführungen hierzu sind ebenfalls den **Erläuterungen der Abkürzungen und Codierungen** am Ende der Tabelle zu entnehmen.

Tab. 7: Vogelbeobachtungen im Untersuchungsgebiet und in der Umgebung (die Arten mit ihrem Status)

Nr.	Deutscher Name	Wissenschaftliche Bezeichnung	Abk. <sup>7</sup>	Gilde	Status <sup>8</sup> & (Abundanz)	RL BW <sup>9</sup>	§	Trend	
1	Amsel	<i>Turdus merula</i>	A	zw	BmU / NG	*	§	+1	
2	Bachstelze	<i>Motacilla alba</i>	Ba	h/n	BmU	*	§	-1	
3	Blaumeise	<i>Parus caeruleus</i>	Bm	h	BvU	*	§	+1	
4	Buchfink	<i>Fringilla coelebs</i>	B	zw	BmU	*	§	-1	
5	Elster	<i>Pica pica</i>	E	zw	BmU	*	§	+1	
6	Feldlerche	<i>Alauda arvensis</i>	Fl	!	BmU	3	§	-2	
7	Feldsperling	<i>Passer montanus</i>	Fe	h	BmU	V	§	-1	
8	Goldammer	<i>Emberiza citrinella</i>	G	b (zw)	BmU	V	§	-1	
9	Graureiher	<i>Ardea cinerea</i>	Grr	zw	ÜF	*	§	0	
10	Grünfink	<i>Carduelis chloris</i>	Gf	zw	BvU	*	§	0	
11	Hausrotschwanz	<i>Phoenicurus ochruros</i>	Hr	h/n, g	BnU	*	§	0	
12	Haussperling	<i>Passer domesticus</i>	H	g	BvU	V	§	-1	
13	Kohlmeise	<i>Parus major</i>	K	h	BmU	*	§	0	
14	Mauersegler	<i>Apus apus</i>	Ms	g, h/n	ÜF	V	§	-1	
15	Mehlschwalbe	<i>Delichon urbicum</i>	M	g, f, h/n	ÜF	V	§	-1	
16	Mönchsgrasmücke	<i>Sylvia atricapilla</i>	Mg	zw	BmU	*	§	+1	
17	Rabenkrähe	<i>Corvus corone</i>	Rk	zw	BmU	*	§	0	
18	Rauchschwalbe	<i>Hirundo rustica</i>	Rs	!	BmU / NG	3	§	-2	
19	Ringeltaube	<i>Columba palumbus</i>	Rt	zw	BmU	*	§	+2	
20	Rotkehlchen	<i>Erithacus rubecula</i>	R	zw	ÜF	*		0	
21	Rotmilan	<i>Milvus milvus</i>	Rm	!	ÜF	*	§§	+1	
22	Star	<i>Sturnus vulgaris</i>	S	h	BmU	*	§	0	
23	Stieglitz	<i>Carduelis carduelis</i>	Sti	zw	BvU	*	§	-1	
24	Turmfalke	<i>Falco tinnunculus</i>	Tf	!	BmU	V	§§	0	
25	Wacholderdrossel	<i>Turdus pilaris</i>	Wd	zw	BmU	*	§	-2	
<b>Erläuterungen der Abkürzungen und Codierungen</b>									
Gilde:	! : keine Gilden-Zuordnung, da eine Einzelbetrachtung erforderlich ist (dies gilt für seltene, gefährdete, streng geschützte Arten, VSR-Arten und Kolonienbrüter).								
<b>b</b> :	Bodenbrüter	<b>g</b> :	Gebäudebrüter	<b>h</b> :	Höhlenbrüter	<b>h/n</b> :	Halbhöhlen- / Nischenbrüter	<b>zw</b> :	Zweigbrüter bzw. Gehölzfreibrüter
<b>NG</b> =	Nahrungsgast	<b>BvU</b> =	Brutverdacht in direkter Umgebung um den Geltungsbereich						
<b>ÜF</b> =	Überflug	<b>BmU</b> =	mögliches Brüten in direkter Umgebung um den Geltungsbereich						
<b>Rote Liste: RL BW:</b> Rote Liste Baden-Württembergs									
* = ungefährdet			V = Arten der Vorwarnliste			3 = gefährdet			
§: Gesetzlicher Schutzstatus									
§ = besonders geschützt				§§ = streng geschützt					
Trend (Bestandsentwicklung zwischen 1985 und 2009) 0 = Bestandsveränderung nicht erkennbar oder kleiner als 20 %									
-1 = Bestandsabnahme zwischen 20 und 50 %				-2 = Bestandsabnahme größer als 50 %					
+1 = Bestandszunahme zwischen 20 und 50 %				+2 = Bestandszunahme größer als 50 %					

7 Abkürzungsvorschlag deutscher Vogelnamen nach: SÜDBECK, P., H. ANDRETTZKE, S. FISCHER, K. GEDEON, T. SCHIKORE, K. SCHRÖDER & C. SUDFELDT (Hrsg.) (2005): Methodenstandards zur Erfassung der Brutvögel Deutschlands. Radolfzell.  
8 gemäß EOAC-Brutvogelstatus-Kriterien (nach Hagemeyer & Blair 1997)  
9 BAUER, H.-G., M. BOSCHERT, M. I. FÖRSCHLER, J. HÖLZINGER, M. KRAMER & U. MAHLER (2016): Rote Liste und kommentiertes Verzeichnis der Brutvogelarten Baden-Württembergs. 6. Fassung. Stand 31. 12. 2013. – Naturschutz-Praxis Artenschutz 11.

#### **4.2.1 Diagnose des Status im Gebiet**

Das Untersuchungsgebiet befindet sich fast vollständig im Vogelschutzgebiet 'Wutach und Baaralb' (8116-441). Das Vogelschutzgebiet umfasst eine Gesamtfläche von rund 14.000 ha. Die große Bedeutung des Gebietes liegt u.a. in den Brutvorkommen von Rot- und Schwarzmilan begründet, die hier ihre Verbreitungsschwerpunkte in Baden-Württemberg haben.

Folgende generelle Erhaltungsziele sieht die Verordnung des Ministeriums für Ernährung und Ländlichen Raum zur Festlegung von Europäischen Vogelschutzgebieten gem. § 3 der VSG-VO vom 5. Februar 2010 vor:

- (1) Erhaltungsziele der Europäischen Vogelschutzgebiete sind die Erhaltung oder Wiederherstellung eines günstigen Erhaltungszustands der Bestände und Lebensräume der im Anhang I der Vogelschutz-Richtlinie aufgelisteten Vogelarten. Es handelt sich dabei um vom Aussterben bedrohte, gegen Veränderungen ihres Lebensraumes sehr empfindliche oder sehr seltene Vogelarten. In diese Kategorie fallen in Baden-Württemberg 40 Arten. Darüber hinaus sollen nach Artikel 4 Absatz 2 der Richtlinie auch Schutzgebiete für nicht in Anhang I gelistete, aber regelmäßig auftretende und schutzbedürftige Zugvogelarten gemeldet werden. Dies trifft in Baden-Württemberg auf 36 hier brütende, rastende oder überwinternde Zugvogelarten zu.
- (2) Der Erhaltungszustand einer Vogelart umfasst die Gesamtheit der Einflüsse, die sich langfristig auf die Verbreitung und die Größe der Populationen der betreffenden Arten in dem jeweiligen Gebiet auswirken können. Der Erhaltungszustand wird als günstig betrachtet, wenn
  1. auf Grund der Daten über die Populationsdynamik der Art anzunehmen ist, dass diese Vogelart ein lebensfähiges Element des natürlichen Lebensraumes, dem sie angehört, bildet und langfristig weiterhin bilden wird, und
  2. das natürliche Verbreitungsgebiet dieser Art weder abnimmt noch in absehbarer Zeit vermutlich abnehmen wird und
  3. ein genügend großer Lebensraum vorhanden ist und wahrscheinlich weiterhin vorhanden sein wird, um langfristig ein Überleben der Population dieser Art zu sichern.“

Die im Untersuchungsgebiet vorgefundenen 25 Arten zählen zu unterschiedlichen Brutvogelgemeinschaften. Dort sind einerseits Vergesellschaftungen von solchen der Siedlungsbereiche, der Gärten und Parks andererseits der siedlungsnahen und von Gehölzen bestimmten Kulturlandschaft zu finden. Außer des Rotmilans konnten keine weiteren Vogelarten, welche im Standard-Datenbogen für das Vogelschutzgebiet „Wutach und Baaralb“ geführt werden, im Plangebiet oder in der Umgebung erfasst werden. Der **Rotmilan** konnte bei allen Begehungen über dem Plangebiet und in seiner Umgebung kreisend gesichtet werden. Es wird daher davon ausgegangen, dass das Plangebiet als Nahrungsfläche für den Rotmilan dient. Ein Summationseffekt des Vorhabens mit anderen Bauvorhaben in der Region, die zusammen einen erheblichen Eingriff in potenzielle Nahrungsflächen des Rotmilans darstellen, kann nicht ausgeschlossen werden.

Aufgrund dessen ist eine Weiterverfolgung des Vorhabens nur zulässig, wenn ein vollständiger, funktionsbezogener Ausgleich im Umfeld der Planung, in der Schutzgebietskulisse oder unmittelbar angrenzend erfolgt, sodass die Schutzziele des EU-VSG nicht beeinträchtigt werden.

Innerhalb des Plangebiets können keine Revierzentren festgesetzt werden. Dies ist auch der Tatsache geschuldet, dass innerhalb des Plangebiets keine vertikalen Strukturen vorhanden sind, welche als Nist- oder Brutplatz für Vogelarten aus der Gilde der Zweig-/Höhlen-/Nischenbrüter dienen könnten. Bodenbrütende Arten konnten ebenfalls nicht im Plangebiet registriert werden. Jedoch konnte einmalig eine Feldlerche nördlich des Plangebiets im Bereich des Gewanns „Wolf“ verhört werden. Für diese konnte jedoch kein Revierzentrum festgelegt werden. Eine Beeinträchtigung im Zuge der Bebauung durch die Entstehung einer vertikalen Kulisse wird aufgrund der Entfernung von mind. 200 m nicht gesehen.

Angrenzend zum Plangebiet konnten sechs Revierzentren von fünf Vogelarten registriert werden (siehe Abb. 12). Dabei handelt es sich um Revierzentren von Vogelarten aus der Gilde der Zweigbrüter, der Höhlenbrüter und der Nischen-/bzw. Gebäudebrüter. Darunter der **Grünfink**, der **Stieglitz** und die **Blaumeise** in den Gehölzen auf dem Flurstücken Nr. 765/764/56 nördlich zum Plangebiet. Da es sich bei diesen Arten um ungefährdete Arten handelt und diese Vogelarten gegenüber anthropogenen Störungen weitestgehend tolerant sind ergibt sich hier keine negative Beeinflussung durch das Vorhaben. Es kommt jedoch zu einem Verlust einer Teilnahrungsfläche durch die Überbauung der Grünflächen.

Die **Goldammer** konnte einmalig nördlich des Plangebiets auf dem Flurstück Nr. 765 und im südöstlich gelegenen Gehölz auf dem Flurstück Nr. 750 verhört werden. Da diese in einem Abstand von ca. 70 m und 120 m zum neu entstehenden Wohngebiet angetroffen werden konnten, wird hier von keiner Verdrängung der Goldammer aufgrund der im Zuge der Bebauung entstehenden vertikalen Kulisse ausgegangen. Die Goldammer brütet auch in Siedlungsnähe und ist daher nicht besonders störungsempfindlich. Zudem liegt die die zu berücksichtigende Fluchtdistanz gegenüber anthropogenen Störungen für Kleinvögel bei 5-20 m (nach Gassner et al. 2010).

An den Gebäuden südlich zum Plangebiet konnten hingegen gebäudebrütende Vogelarten registriert werden. Hier wurde insbesondere der **Hausrotschwanz** mit einem Brutnachweis (Bettelrufe von Jungvögeln) an dem Gebäude auf dem Flurstück Nr. 819/1 sowie mit einem weiterem Revierzentrum an dem Gebäude auf dem Flurstück Nr. 771/5 registriert. Der als ungefährdet geführte Hausrotschwanz zählt zu den Vogelarten, die wenige Ansprüche an ihre Brutplätze und ihren Lebensraums stellt. Auch ist er ebenfalls gegenüber anthropogenen Störungen sehr tolerant. Eine Beeinträchtigung durch die Planung wird nicht gesehen.

Der **Haussperling** wird im Gegensatz zu den vorhergehenden Vogelarten landesweit auf der Vorwarnliste geführt und konnte am Gebäude auf dem Flurstück Nr. 771/5. Er ist eine ausgesprochen kulturfolgende Art, welche alle durch Bebauung geprägten dörflichen sowie städtischen Lebensraumtypen besiedelt. Als Gebäudebrüter besteht für den Haussperling insbesondere durch den Abriss alter Gebäude, aber auch durch Dach- und Fassadensanierungen eine Gefährdung hinsichtlich des Verlusts von Nistmöglichkeiten. Zusätzlich kommt es durch eine zunehmende Flurbereinigung, der Bebauung von Grünflächen und innerörtlichen Ruderalfluren zum sukzessiven Verlust von Nahrungsflächen.

Dies führte dazu, dass der ursprünglich häufige Brutvogel deutschlandweit seit mehreren Jahrzehnten anhaltende, teils schwerwiegende Bestandsabnahmen zu verzeichnen hat. Daraus ergab sich die Einstufung der Art in die Vorwarnliste in Deutschland und Baden-Württemberg. Der Haussperling gehört zu den wenig störungsempfindlichen Arten. Mit einer anlage- oder betriebsbedingten Störung wird daher nicht gerechnet.

Während der Begehungen konnten sowohl Mehl- als auch Rauchschnalben als Nahrungsgäste über der Wiese beobachtet werden.

Die **Mehlschnalbe** wird sowohl bundes- als auch landesweit auf der Vorwarnliste geführt. Als Nahrungsflächen werden insbesondere insektenreiche Gewässer und offene Agrarlandschaften in der Nähe der Brutplätze im Umkreis von ca. 500 m zur Kolonie aufgesucht. Für den Bau ihrer Nester werden zudem Lehmputzen und Schlammstellen benötigt. Die Mehlschnalbe brütet meist in Kolonien in selbstgebauten Nestern an der Außenseite von (landwirtschaftlichen) Gebäuden.

Die **Rauchschnalbe** wird landesweit als gefährdet geführt, da diese Art von einer anhaltenden massiven Bestandsabnahme betroffen ist. Bundesweit steht sie auf der Vorwarnliste. Sie kann als Charakterart für eine extensiv genutzte, bäuerliche Kulturlandschaft angesehen werden. Die Lehm-Nester werden in Gebäuden mit Einflugmöglichkeiten (z.B. Viehställe, Scheunen, Hofgebäude) gebaut. Das Baumaterial wird ebenfalls meist von Putzen oder Gewässerrändern mit offenem Boden entnommen. Auch die Rauchschnalbe nutzt offene Flächen (v.a. Viehweiden) für die Nahrungssuche in einem Umkreis von 300 m).

Beide Schnalbenarten benötigen überdies Nahrungsflächen, die auch bei schlechtem Wetter genutzt werden können. Diese weisen sich insbesondere durch Gewässer, windgeschützte Waldränder, Hecken, Baumreihen, beweidetes Grünland, Misthaufen aus. Es wird angenommen, dass beide Schnalbenarten Nester innerhalb der angrenzenden Ortschaft bzw. insbesondere an den Gebäuden des Betriebs südlich des Plangebiets haben. Für diese wird es zu einem Nahrungsflächenverlust durch die Überplanung und Versiegelung der Fläche kommen.

Für den Verlust an Nahrungsfläche soll eine Aufwertung von bislang als Nahrungsflächen suboptimalen oder gar nicht geeigneten Flächen durchgeführt werden. Diese müssen in räumlicher Nähe zum Plangebiet sowie innerhalb des EU-VSG liegen und mindestens eine dem Plangebiet äquivalente Flächengröße umfassen. Damit soll auch die Schaffung und dauerhafte Sicherung von Ersatz-Nahrungshabitaten für den Rotmilan gewährleistet werden.



Revierzentren europäischer Brutvogelarten im Plangebiet			
● Arten der bundes- und/oder landesweiten Vorwarnliste			
		RL BW	RL D
H	Haussperling	V	*
○ Bundes- und/oder landesweit ungefährdete Arten			
		RL BW	RL D
A	Amsel	*	*
Bm	Blaumeise	*	*
Gf	Grünfink	*	*
Hr	Hausrotschwanz	*	*
Sti	Stiglitz	*	*

Abb. 12: Revierzentren von Arten der Roten-Liste und der Vorwarnliste, sowie ungefährdeter Arten im und in der unmittelbaren Umgebung zum Plangebiet. RL BW: Stand 2016; RL D: Stand 2020

### Prognose zum Schädigungsverbot nach § 44 Abs. 1 Nr. 3 und 1 i.V.m. Abs. 5 BNatSchG

*(Beschädigung oder Zerstörung von Fortpflanzungs- und Ruhestätten und damit verbundene vermeidbare Verletzung oder Tötung von Tieren oder ihrer Entwicklungsformen. Abweichend davon liegt ein Verbot nicht vor, wenn die ökologische Funktion der von dem Eingriff oder Vorhaben betroffenen Fortpflanzungs- oder Ruhestätten im räumlichen Zusammenhang gewahrt wird.)*

Innerhalb des Geltungsbereiches wurden keinerlei Fortpflanzungs- und Ruhestätten von Vogelarten registriert. Eine Beschädigung oder Zerstörung kann zurzeit ausgeschlossen werden. Um den Verlust an Nahrungsfläche durch Flächenversiegelung auszugleichen, ist eine Aufwertung von bislang als Nahrungsflächen suboptimalen oder gar nicht geeigneten Flächen durchzuführen. Diese müssen in räumlicher Nähe zum Plangebiet sowie innerhalb des EU-VSG liegen und mindestens eine dem Plangebiet äquivalente Flächen-größe umfassen. Damit soll auch die Schaffung und dauerhafte Sicherung von Ersatz-Nahrungshabitaten für den Rotmilan gewährleistet werden.

### Prognose zum Störungsverbot nach § 44 Abs. 1 Nr. 2 i.V.m. Abs. 5 BNatSchG

*(Erhebliches Stören von Tieren während der Fortpflanzungs-, Aufzucht-, Mauser-, Überwinterungs- und Wanderungszeiten. Abweichend davon liegt ein Verbot nicht vor, wenn die Störung zu keiner Verschlechterung des Erhaltungszustandes der lokalen Population führt).*

Erhebliche bau-, anlage- und betriebsbedingte Störwirkungen auf Vogelarten, die in an das Plangebiet angrenzenden Bereichen vorkommen, sind nicht zu erwarten.

✓ **Unter Einhaltung der oben genannten Maßnahmen kann ein Verstoß gegen die Verbotstatbestände nach § 44 Abs. 1 Nr. 3 und 1 i.V.m. Abs. 5 BNatSchG und § 44 Abs. 1 Nr. 2 i.V.m. Abs. 5 BNatSchG ausgeschlossen werden.**

### 4.3 Amphibien (*Amphibia*)

Ein Vorkommen von fast allen planungsrelevanten Arten dieser Gruppe im Wirkungsbereich wird entweder aufgrund der Lage des Planungsraumes außerhalb des Verbreitungsgebietes der Art (V) und / oder aufgrund nicht vorhandener Lebensraumstrukturen für ein Habitat der Art im Planungsraum (H) abgeschichtet.

Innerhalb des Messtischblattquadranten im Plangebiet befinden sich bekannte Vorkommen der Geburtshelferkröte (*Altes obstetricans*), der Gelbbauchunke (*Bombina variegata*), des Laubfrosches (*Hyla arborea*), des Nördlichen Kammolchs (*Triturus cristatus*) und des Grasfrosches (*Rana temporaria*) als zu berücksichtigende Art. Die Felder im Bereich der Eigenschaften sind gelb hinterlegt.

Tab. 8: Abschichtung der Amphibienarten des Anhanges IV der FFH-Richtlinie nach dem Verbreitungsgebiet und den Habitat-Eigenschaften (ggf. mit den Angaben zum Erhaltungszustand) <sup>10</sup>

Eigen-schaft		Deutscher Name	Wissenschaftliche Bezeichnung	Erhaltungszustand				
V	H			1	2	3	4	5
!	?	Geburtshelferkröte	<i>Alytes obstetricans</i>	-	-	-	-	-
!	?	Gelbbauchunke	<i>Bombina variegata</i>	+	-	-	-	-
X	X	Kreuzkröte	<i>Bufo calamita</i>	+	-	-	-	-
X	X	Wechselkröte	<i>Bufo viridis</i>	+	-	-	-	-
!	?	Laubfrosch	<i>Hyla arborea</i>	-	-	-	-	-
X	X	Knoblauchkröte	<i>Pelobates fuscus</i>	-	-	-	-	-
X	X	Moorfrosch	<i>Rana arvalis</i>	-	-	-	-	-
X	X	Springfrosch	<i>Rana dalmatina</i>	+	+	+	+	+
X	X	Kleiner Wasserfrosch	<i>Rana lessonae</i>	+	?	+	+	+
X	X	Alpensalamander	<i>Salamandra atra</i>	+	+	+	+	+
!	?	Nördlicher Kammolch	<i>Triturus cristatus</i>	+	-	-	-	-
Erläuterungen der Abkürzungen und Codierungen								
<p><b>V</b> mit [ X ] markiert: Plangebiet liegt außerhalb des Verbreitungsgebietes der Art.  <b>H</b> mit [ X ] markiert: Habitat-Eigenschaften für ein Artvorkommen fehlen im Wirkungsbereich des Plangebietes.  [ ! ] Vorkommen nicht auszuschließen; [ ? ] Überprüfung erforderlich</p> <p><b>LUBW:</b> Die Einstufung erfolgt über ein Ampel-Schema, wobei „grün“ [ + ] einen günstigen, „gelb“ [ - ] einen ungünstig-unzureichenden und „rot“ [ - ] einen ungünstig-schlechten Erhaltungszustand widerspiegeln. Lässt die Datenlage keine genaue Bewertung eines Parameters zu, wird dieser als unbekannt (grau) [ ? ] eingestuft. Die Gesamtbewertung, also die Zusammenführung der vier Parameter, erfolgt nach einem festen Schema. Beispielsweise ist der Erhaltungszustand als ungünstig-schlecht einzustufen, sobald einer der vier Parameter mit „rot“ bewertet wird.</p>								
<b>1</b> Verbreitung		<b>2</b> Population		<b>3</b> Habitat				
<b>4</b> Zukunft		<b>5</b> Gesamtbewertung (mit größerer Farbsättigung)						

<sup>10</sup> gemäß: LUBW Landesanstalt für Umwelt, Messungen und Naturschutz Baden-Württemberg (Hrsg.) (2013): FFH-Arten in Baden-Württemberg – Erhaltungszustand 2013 der Arten in Baden-Württemberg.



Bei dem Schlehwiessengraben handelt es sich um ein Fließgewässer mit langsamen als auch schnell fließende Abschnitten mit einem steinigem beziehungsweise schlammigen Bachbett. Zudem befindet sich angrenzend intensiv genutztes Grünland ohne weitere Versteck- oder Grabmöglichkeiten. Auf ungefähr der Hälfte des Grabens soll von West nach Ost nördlich des Grabens ein Lärmschutzwall errichtet werden, der den Graben quert und bis zum Flurstück Nr. 771/6 verläuft (siehe Abb.2).

Ein Vorkommen des Kammmolchs, der Gelbbauchunke, der Geburtshelferkröte und des Laubfrosches werden aufgrund ungeeigneter Habitatausstattung ausgeschlossen. Der **Kammmolch** benötigt stehende Gewässer mit reicher Unterwasservegetation sowie eine Mindesttiefe von 70 cm. Die **Gelbbauchunke** war ursprünglich an Klein- und Kleinstgewässern anzutreffen, sowie an Überschwemmungsaue von Bächen und Flüssen. Aufgrund der immer weniger werdenden Primär-Lebensräume findet man die Gelbbauchunke mittlerweile häufig an ihren Sekundärstandorten an Feuchtwiesen, Laub- und Mischwälder sowie Ruderalflächen. Dazu zählen insbesondere Kies- und Tongruben, sowie Steinbrüche. Hierbei wählt sie vor allem wassergefüllte Wagenspuren, Pfützen, Tümpel und Gräben zur Laichablage insbesondere auch an Waldrändern und in Wäldern. Die **Geburtshelferkröte** kann heutzutage überwiegend an Sekundärstandorten wie Kiesgruben, Steinbrüchen oder Geröll-, Erd- und Steinhaufen an Ortsrändern und Bauernhöfen angetroffen werden. Hier benötigt sie genügend Tümpel, Löschteiche oder strömungsarme Gewässer für die Entwicklung. Der **Laubfrosch** bevorzugt Lebensräume mit hohem, schwankendem Grundwasserstand. Er präferiert zu dem gebüschreiches Feuchtgrünland und insbesondere extensiv genutzten Wiesen- und Auenlandschaften. Ebenfalls benötigen seine Laichgewässer flache Ufer und vertikale Strukturen. Er ist eine Charakterart heckenreicher, extensiv genutzter Wiesen- und Auenlandschaften. Seine Laichgewässer weisen besonnte flache Ufer und vertikale Strukturen wie Röhricht auf. Das Fließgewässer im Plangebiet erfüllt die artspezifischen Anforderungen nicht.

Jedoch konnte bei einer Begehung am 29.03.2021 ein **Grasfrosch** (*Rana temporaria*) inmitten von Laich registriert werden. Bei sämtlichen anschließenden Begehungen konnten keine weiteren Nachweise erbracht werden. Der Grasfrosch gilt nach dem Bundesnaturschutzgesetz als ‚besonders geschützt‘ und unterliegt demnach dem Zugriffsverbot. Sollten adulte Individuen dieser oder einer anderen ‚besonders geschützten‘ Art innerhalb des Eingriffsbereiches angetroffen werden, so sind diese fachgerecht aufzunehmen und an eine geeignete Stelle außerhalb des Gefahrenbereiches zu verbringen. Sollten die geplanten Baumaßnahmen zur Laich- und Entwicklungszeit der Amphibien beginnen, wird zudem empfohlen den Graben mit einem Amphibienzaun abzugrenzen, sodass keine Amphibien während der Bauphase in den Eingriffsbereich einwandern können.



Abb. 13: Fund des Grasfrosches (*Rana temporaria*) auf einem Laichteppich am 29.03.2021.

Sofern Arbeiten am Graben selbst vorgesehen sind, sollten diese möglichst außerhalb der Laichzeit stattfinden, um das Risiko einer Schädigung oder Störung zu minimieren. Im vorliegenden Fall ist insbesondere die Aktivitätsspanne des Grasfrosches zu beachten. Zum Schutz dieser Art sollten die Wintermonate zwischen Oktober und Ende Februar für den Eingriff vorgesehen werden, da sich die Tiere zu dieser Zeit in ihrem Winterquartier abseits des Laichgewässers aufhalten.

Der Schlehiesengraben soll zudem im Rahmen der Planung eine Wasserrückhaltefunktion einnehmen. Durch Entwicklung eines naturnahen Gewässerrandstreifens und Eingrünung mit standortgerechter Bepflanzung der Gewässerumgebung kann die ökologische Funktion aufgewertet werden.

✓ **Aufgrund des Vergleichs der artspezifischen Habitatansprüche mit den Gegebenheiten vor Ort sowie den Untersuchungsergebnissen wird ein Vorkommen der indizierten Arten ausgeschlossen und damit kann ein Verstoß gegen die Verbotstatbestände nach § 44 Abs. 1 Nr. 3 und 1 i.V.m. Abs. 5 BNatSchG und § 44 Abs. 1 Nr. 2 i.V.m. Abs. 5 BNatSchG ausgeschlossen werden. Die oben genannten Maßnahmen für besonders geschützte Arten dieser Gruppe sind zu beachten.**

## 5. Ergebnis der artenschutzrechtlichen Prüfung

Tab. 9: Zusammenfassung der Ergebnisse der artenschutzrechtlichen Prüfung

Tier- und Pflanzengruppen		Betroffenheit	Ausmaß der Betroffenheit (Art, Ursache)
Farne und Blütenpflanzen		nicht betroffen	keines
Vögel		ggf. betroffen	<ul style="list-style-type: none"> <li>Verlust eines Teil-Nahrungshabitats und Teil-Lebensraumes für Vogelarten durch Flächenversiegelung</li> </ul>
Säugetiere (ohne Fledermäuse)		nicht betroffen	keines
Fledermäuse		ggf. betroffen	<ul style="list-style-type: none"> <li>Verlust eines potenziellen Teil-Jagdhabitats durch Flächenversiegelung</li> </ul>
Reptilien		nicht betroffen	keines
Amphibien		betroffen	<ul style="list-style-type: none"> <li>Durch einen Eingriff in das Gewässer, in Folge der Errichtung eines Lärmschutzwalls, kommt es zu einer Betroffenheit des Grasfrosches (<i>Rana temporaria</i>), welcher den Schleh Wiesengraben als Laichgewässer nutzt.</li> </ul>
Wirbellose	Käfer	nicht betroffen	keines
	Schmetterlinge	nicht betroffen	keines
	Libellen	nicht betroffen	keines
	Weichtiere	nicht betroffen	keines

Die artenschutzrechtliche Prüfung kommt zu dem Ergebnis, dass unter Einhaltung der unten genannten Vermeidungs- und Minimierungsmaßnahmen, durch das geplante Vorhaben kein Verstoß gegen § 44 Abs. 1 i.V.m. Abs. 5 BNatSchG vorbereitet wird.

### 5.1 CEF- / FCS-Maßnahmen sowie Vermeidungs- und Minimierungsmaßnahmen:

- Ein Summationseffekt des Vorhabens mit anderen Bauvorhaben in der Region, die zusammen einen erheblichen Eingriff in potenzielle Nahrungsflächen des Rotmilans darstellen, kann nicht ausgeschlossen werden. Aufgrund dessen ist eine Weiterverfolgung des Vorhabens nur zulässig, wenn ein vollständiger, funktionsbezogener Ausgleich im Umfeld der Planung, in der Schutzgebietskulisse oder unmittelbar angrenzend erfolgt, sodass die Schutzziele des EU-VSG nicht beeinträchtigt werden.
- Um den Verlust an Nahrungsfläche durch Flächenversiegelung auszugleichen, ist eine Aufwertung von bislang als Nahrungsflächen suboptimalen oder gar nicht geeigneten Flächen durchzuführen. Diese müssen in räumlicher Nähe zum Plangebiet sowie innerhalb des EU-VSG liegen und mindestens eine dem Plangebiet äquivalente Flächengröße umfassen. Damit soll auch die Schaffung und dauerhafte Sicherung von Ersatz-Nahrungshabitaten für den Rotmilan gewährleistet werden.
- Sollten adulte Individuen ‚besonders geschützter‘ Arten innerhalb des Eingriffsbereiches angetroffen werden, so sind diese fachgerecht aufzunehmen und an eine geeignete Stelle außerhalb des Gefahrenbereiches zu verbringen. Sollten die geplanten Baumaßnahmen zur Laich- und Entwicklungszeit der Amphibien beginnen, wird zudem empfohlen den Graben mit einem Amphibienzaun abzugrenzen, sodass keine Amphibien während der Bauphase in den Eingriffsbereich einwandern können. Die Arbeiten am Graben selbst sollten außerhalb der Laichzeit stattfinden, sodass es zu keiner Störung kommt. Im vorliegenden Fall ist insbesondere die Aktivitätsspanne des Grasfrosches zu beachten. Zum Schutz dieser Art sollten die Wintermonate zwischen Oktober und Ende Februar für den Eingriff vorgesehen werden, da sich die Tiere zu dieser Zeit in ihrem Winterquartier abseits des Laichgewässers aufhalten.
- Der Schlehwiessengraben soll zudem im Rahmen der Planung eine Wasserrückhaltefunktion einnehmen. Durch Entwicklung eines naturnahen Gewässerrandstreifens und Eingrünung der Gewässerumgebung mit standortgerechter Bepflanzung kann die ökologische Funktion aufgewertet werden.

**Aufgestellt:**

Oberndorf, den 09.05.2022

**Ergänzt (Info Schlehwiessengraben):**

Oberndorf, den 07.06.2022

**Bearbeitung:**

Anna Kohnle, Dipl. Biol.

Dr. Dirk Mezger, Dipl. Biol.

Rebecca Grittner, M.Sc. Biowissenschaften

**THOMAS GRÖZINGER**  
DIPL.ING.(FH) FREIER GARTEN-  
UND LANDSCHAFTSARCHITEKT

### III Literaturverzeichnis

#### Allgemein

- ALBRECHT, R., GEISLER, J. & MIERWALD, U. (2013): Beachtung des Artenschutzrechtes bei der Planfeststellung. Landesbetrieb Straßenbau und Verkehr Schleswig-Holstein.
- BUNDESAMT FÜR NATURSCHUTZ (BFN) (Hrsg.) (2009): Rote Liste gefährdeter Tiere, Pflanzen und Pilze Deutschlands -Band 1: Wirbeltiere, in Naturschutz und Biologische Vielfalt Heft 70(1), Bonn Bad Godesberg.
- DOERPINGHAUS, A. ET AL. (2005): Methoden zur Erfassung von Arten der Anhänge IV und V der Fauna-Flora-Habitat-Richtlinie. Naturschutz und Biologische Vielfalt 20, 449 S.
- DREWS, A., J. GEISLER & U. MIERWALD (2009): Beachtung des Artenschutzrechtes bei der Planfeststellung. Landesbetrieb Straßenbau und Verkehr Schleswig-Holstein.
- FARTMANN, T., GUNNEMANN, H. & SALM, P. (2001): Empfehlungen zur Erfassung der Arten des Anhangs II (und ausgewählter Arten der Anhänge IV und V) der FFH-Richtlinie. In T. FARTMANN ET AL.: Berichtspflichten in Natura-2000-Gebieten. Empfehlungen zur Erfassung der Arten des Anhangs II und Charakterisierung der Lebensraumtypen des Anhangs I der FFH-Richtlinie. Angewandte Landschaftsökologie 42, 42–45.
- KIEL, E.-F. (2005): Artenschutz in Fachplanungen. LÖBF-Mitteilungen, 2005(1), 12–17.
- PETERSEN, B. ET AL. (2003): Das Europäische Schutzgebietssystem Natura 2000. Ökologie und Verbreitung von Arten der FFH-Richtlinie in Deutschland. Band 1: Pflanzen und Wirbellose. Schriftenreihe für Landschaftspflege und Naturschutz Heft 69 / Band 1, 743 S.
- PETERSEN, B. ET AL. (2004): Das Europäische Schutzgebietssystem Natura 2000. Ökologie und Verbreitung von Arten der FFH-Richtlinie in Deutschland. Band 2: Wirbeltiere. Schriftenreihe für Landschaftspflege und Naturschutz Heft 69 / Band 2, 693 S.
- TRAUTNER, J., K. KOCKELKE, H. LAMBRECHT & J. MAYER (2006): Geschützte Arten In Planungs- Und Zulassungsverfahren, Books On Demand GmbH, Norderstedt, Deutschland.

#### Säugetiere (*Mammalia*)

- BITZ, A. (1990): Die Haselmaus *Muscardinus avellanarius* (Linnaeus, 1758). – In: KINZELBACH, R. & NIEHUS, M. (Hrsg.): Wirbeltiere, Beiträge zur Fauna von Rheinland-Pfalz. Mainzer Naturwiss. Archiv Beiheft 13: 279-285.
- BORKENHAGEN, P. (1993): Atlas der Säugetiere Schleswig-Holsteins. – Kiel (Landesamt für Naturschutz und Landschaftspflege in Schleswig-Holstein), 131 S.
- BRAUN M. & F. DIETERLEN (Hrsg.) (2003): Die Säugetiere Baden-Württembergs, Band I, Allgemeiner Teil Fledermäuse (*Chiroptera*). Eugen Ulmer GmbH & Co., Stuttgart, Deutschland.
- BRAUN, M., DIETERLEN, F., HÄUSSLER, U., KRETZSCHMAR, F., MÜLLER, E., NAGEL, A., PEGEL, M., SCHLUND, W. & H. TURNI (2003): Rote Liste der gefährdeten Säugetiere in Baden-Württemberg. – in: BRAUN, M. & F. DIETERLEN [Hrsg.] (2003): Die Säugetiere Baden-Württembergs, Bd. 1, 263-272. – Eugen Ulmer GmbH & Co., Stuttgart, Deutschland.
- BRIGHT, P. W. & MORRIS, P. (1992b): Ranging and nesting behaviour of the dormouse *Muscardinus avellanarius*, in coppice-with-standards woodland. – J. Zoology, London 226: 589-600.
- BÜCHNER, S. (2008): Dispersal of common dormice *Muscardinus avellanarius* in a habitat mosaic. – Acta Theriologica 53 (3): 259-262.
- DIETZ, C., O. VON HELVERSEN & D. NILL (2007): Handbuch der Fledermäuse Europas und Nordwestafrikas, Stuttgart: Franckh-Kosmos Verlag.
- DIETZ, C., & A. KIEFER (2014): Die Fledermäuse Europas. Kennen, Bestimmen, Schützen. Kosmos Verlag, Stuttgart. 400 S.
- DIETZ, M. & M. SIMON (2005): Fledermäuse (*Chiroptera*) - Allgemeine Hinweise zur Erfassung der Fledermäuse. In A. DOERPINGHAUS ET AL.: Methoden zur Erfassung von Arten der Anhänge IV und V der Fauna-Flora-Habitat-Richtlinie. Naturschutz und Biologische Vielfalt 20, 318–372.
- GRIMMBERGER, E. (2014): Die Säugetiere Deutschlands. Beobachten und Bestimmen. Quelle & Meyer Verlag GmbH & Co., Wiebelsheim. 561 S.
- HAMMER, M., ZAHN, A. & MARCKMANN, U. (2009): Kriterien für die Wertung von Artnachweisen basierend auf Lautaufnahmen. Version 1 - Oktober 2009. Koordinationsstellen für Fledermausschutz in Bayern.
- HEIDECHE, D. (2005): Anleitung zur Biberbestandserfassung und -kartierung. Mitteilungen des Arbeitskreises Biberschutz 1.
- JUŠKAITIS, R. & BÜCHNER, S. (2010): Die Haselmaus. Die Neue Brehmbücherei 670. Hohenwarsleben: Westarp Wissenschaften.
- LÖHRL, H. (1960): Säugetiere als Nisthöhlenbewohner in Südwestdeutschland mit Bemerkungen über ihre Biologie. – Z. Säugetierkunde 25: 66-73.
- MEINIG, H., BOYE P. & BÜCHNER, S. (2004): *Muscardinus avellanarius* (LINNAEUS, 1758). - In: PETERSEN, B., ELLWANGER, G., BLESS, R., BOYE, P., SCHRÖDER, E. & SSYMAN, A. (Bearb.): Das europäische Schutzgebietssystem Natura 2000. Ökologie und Verbreitung von Arten der FFH-Richtlinie in Deutschland, Band 2: Wirbeltiere. – Schriftenreihe für Landschaftspflege und Naturschutz, 69/2, 693 S.
- SCHWAB, G. & SCHMIDBAUER, M. (2009): Kartieren von Bibervorkommen und Bestandserfassung. Mariaposching.
- SKIBA, R. (2009): Europäische Fledermäuse. Kennzeichen, Echoortung Und Detektoranwendung. 2., Aktualisierte Und Erweiterte

Auflage Von 2009. Die Neue Brehm-Bücherei Band 648. VerlagsKG Wolf. Nachdruck 2014.

### Vögel (*Aves*)

- BARTHEL, P.H. & HELBIG, A.J. (2005): Artenliste der Vögel Deutschlands. *Limicola*, 19 (2005), 89–111.
- BAUER, H.-G., E. BEZZEL & W. FIEDLER (2005): Das Kompendium der Vögel Mitteleuropas. – 2. Aufl., Aula, Wiebelsheim, 3 Bände.
- BAUER, H.-G., M. BOSCHERT, M. I. FÖRSCHLER, J. HÖLZINGER, M. KRAMER & U. MAHLER (2016): Rote Liste und kommentiertes Verzeichnis der Brutvogelarten Baden-Württembergs. 6. Fassung. Stand 31.12.2013. – Naturschutz-Praxis Artenschutz 11.
- BIBBY, C.J., BURGESS, N.D. & D.A. HILL (1995): Methoden der Feldornithologie –Bestandserfassung in der Praxis. Neumann Verlag, Radebeul. 270 S.
- BERTHOLD, P. (1976): Methoden der Bestandserfassung in der Ornithologie: Übersicht und kritische Betrachtung. *J. Ornithol.*, 117, 69 S.
- BEZZEL E., I.GEIERSBERGER, G. VON LOSSOW & R. PFEIFFER (2005): Brutvögel in Bayern. Verbreitung 1996 bis 1999. Verlag Eugen Ulmer, Stuttgart, 560 S.
- GNIELKA, R. (1990): Anleitung zur Brutvogelkartierung. *Apus*, 7, 145–239.
- HÖLZINGER, J. ET AL. (1987): Die Vögel Baden - Württembergs, Gefährdung und Schutz; Artenhilfsprogramme. *Avifauna Bad.-Württ.* Bd. 1.1 und 1.2 ; Karlsruhe
- HÖLZINGER, J. ET AL. (1997): Die Vögel Baden - Württembergs, Gefährdung und Schutz; Artenhilfsprogramme. *Avifauna Bad.-Württ.* Bd. 3.2, Karlsruhe: 939 S.
- HÖLZINGER, J. ET AL. (1997): Die Vögel Baden - Württembergs, Singvögel 2. *Avifauna Bad.-Württ.* Bd. 3.2, Karlsruhe: 939 S.
- HÖLZINGER, J. ET AL. (1999): Die Vögel Baden - Württembergs, Singvögel 1. *Avifauna Bad.-Württ.* Bd. 3.1, Karlsruhe: 861 S.
- HÖLZINGER, J.& M. BOSCHERT (2001): Die Vögel Baden – Württembergs, Nicht-Singvögel 2. *Avifauna Baden – Württembergs* Bd. 2.2, Ulmer, Stuttgart: 880 S.
- HÖLZINGER, J.& U. MAHLER (2001): Die Vögel Baden – Württembergs, Nicht-Singvögel 3. *Avifauna Baden – Württembergs* Bd. 2, Ulmer, Stuttgart: 547 S.
- HÖLZINGER, J., H.-G. BAUER, M. BOSCHERT & U. MAHLER (2005): Artenliste der Vögel Baden-Württembergs. *Ornith. Jh. Bad.-Württ.* 22: 172 S.
- HÖLZINGER, J., H.-G. BAUER, P. BERTHOLD, M. BOSCHERT & U. MAHLER (2005): Rote Liste und kommentiertes Verzeichnis der Brutvogelarten Baden-Württembergs. 5. Fassung. Stand 31.12.2004. *Rastatt*. 174 S.
- HVNL-Arbeitsgruppe Artenschutz, KREUZIGER, J. & BERNSHAUSEN, F. (2012): Fortpflanzungs- und Ruhestätten bei artenschutzrechtlichen Betrachtungen in Theorie und Praxis. Grundlagen, Hinweise, Lösungsansätze - Teil 1: Vögel. *Naturschutz und Landschaftsplanung*, 44(8), 229–237.
- MLR (Hrsg.) (2014): Im Portrait – die Arten der EU-Vogelschutzrichtlinie. Ministerium für Ländlichen Raum und Verbraucherschutz Baden-Württemberg (MLR) in Zusammenarbeit mit der LUBW Landesanstalt für Umwelt, Messungen und Naturschutz Baden-Württemberg. Bearbeitung: GÖG Gruppe für ökologische Gutachten; GUNTHER MATTHÄUS, MICHAEL FROSCH & DR. KLAUS ZINTZ. Karlsruhe. 144 S.
- SÜDBECK, P. ET AL (2005): Methodenstandards Zur Erfassung Der Brutvögel Deutschlands. Radolfzell.

### Reptilien (*Reptilia*)

- BOSBACH, G. & K. WEDDELING (2005): Zauneidechse *Lacerta agilis* (LINNAEUS, 1758). In A. DOERPINGHAUS ET AL. Methoden zur Erfassung von Arten der Anhänge IV und V der Fauna-Flora-Habitat-Richtlinie. *Naturschutz und Biologische Vielfalt* 20, 285–298.
- DEUSCHLE, J. J. REISS & R. SCHURR (1994b): Reptilien. In: Naturschutzbund Deutschland, Kreisverband Esslingen (Hrsg.): *Natur im Landkreis Esslingen*. Bd. 2: 54 S.
- GLANDT, D. (2011): Grundkurs Amphibien- und Reptilienbestimmung. Wiebelsheim. Quelle & Meyer-Verlag.
- GÜNTHER, R. (1996): Die Amphibien und Reptilien Deutschlands, Jena, Stuttgart, Lübeck, Ulm. Gustav Fischer Verlag.
- HACHTEL, M., SCHMIDT, P., ET AL. (2009): Erfassung von Reptilien – Eine Übersicht über den Einsatz künstlicher Verstecke (KV) und die Kombination mit anderen Methoden. In M. HACHTEL ET AL.. *Methoden der Feldherpetologie. Zeitschrift für Feldherpetologie. Supplement* 15, 85–134.
- KORNDÖRFER, F. (1992): Hinweise zur Erfassung von Reptilien. In J. TRAUTNER. *Arten- und Biotopschutz in der Planung: Methodische Standards zur Erfassung von Tierartengruppen [BVdL-Tagung Bad Wurzach, 9.-10.11.1991]. Ökologie in Forschung und Anwendung* 5, 111–118.
- MEYER, F., THORALF, S. & ELLWANGER, G. (2004): Lurche (*Amphibia*) und Kriechtiere (*Reptilia*) der FFH-Richtlinie. In B. PETERSEN ET AL. *Das Europäische Schutzgebietssystem Natura 2000. Ökologie und Verbreitung von Arten der FFH-Richtlinie in Deutschland. Band 2: Wirbeltiere. Bonn-Bad Godesberg: Schriftenreihe für Landschaftspflege und Naturschutz Heft 69 / Band 2, 7–197.*
- WEDDELING, K., HACHTEL, M., ORTMANN, D., ET AL. (2005): Allgemeine Hinweise Zur Erfassung Der Kriechtiere. In A. DOERPINGHAUS ET AL. *Methoden Zur Erfassung Von Arten Der Anhänge IV Und V Der Fauna-Flora-Habitat-Richtlinie. Naturschutz Und Biologische Vielfalt* 20, 277–278.

### Amphibien (*Amphibia*)

- [1] BMVBW (2000): Merkblatt zum Amphibienschutz an Straßen (MAMs) – Ausgabe 2000 Bundesministerium für Verkehr Bau- und Wohnungswesen.
- [2] DEUSCHLE, J. J. REISS & R. SCHURR (1994a): Amphibien. In: Naturschutzbund Deutschland, Kreisverband Esslingen (Hrsg.): Natur im Landkreis Esslingen. Bd. 1: 105 S.
- [3] GLANDT, D. (2015): Die Amphibien und Reptilien Europas. Alle Arten im Portrait. Quelle & Meyer Verlag GmbH & Co., Wiebelsheim. 716 S.
- [4] GONSCHORREK, K. (2012): Die häufigsten Amphibienarten als Bioindikatoren. Natur in NRW, 12(3), 30–33.
- [5] GROSSE, W.-R. & GÜNTHER, R. (1996): Kammolch - *Triturus cristatus* (LAURENTI, 1768). In R. GÜNTHER. Die Amphibien und Reptilien Deutschlands. 120–141.
- [6] GÜNTHER, R. (1996): Die Amphibien und Reptilien Deutschlands, Jena, Stuttgart, Lübeck, Ulm. Gustav Fischer Ve
- [7] HACHTEL, M., SCHLÜPMANN, M., ET AL. (2009): Methoden der Feldherpetologie. Zeitschrift für Feldherpetologie. Supplement 15.
- [8] HENLE, K. & VEITH, M. (1997): Naturschutzrelevante Methoden der Feldherpetologie. Rheinbach. Mertensiella 7.
- [9] THORALF, S. (2004b): *Hyla arborea*. In B. PETERSEN ET AL. Das Europäische Schutzgebietssystem Natura 2000. Ökologie und Verbreitung von Arten der FFH-Richtlinie in Deutschland. Band 2: Wirbeltiere. Bonn-Bad Godesberg: Schriftenreihe für Landschaftspflege und Naturschutz Heft 69 / Band 2, 76–83.
- [10] WEDDELING, K., HACHTEL, M., SCHMIDT, P., ET AL. (2005): Die Ermittlung von Bestandstrends bei Tierarten der FFH-Richtlinie: Methodische Vorschläge zu einem Monitoring am Beispiel der Amphibien- und Reptilienarten der Anhänge IV und V. In A. DOERPINGHAUS ET AL. Methoden zur Erfassung von Arten der Anhänge IV und V der Fauna-Flora-Habitat-Richtlinie. Naturschutz und Biologische Vielfalt 20, 422–449.

### Käfer (*Coleoptera*)

- KLAUSNITZER, B. & SPRECHER-UEBERSAX, E. (2008): Die Hirschkäfer – Lucanidae. Die Neue Brehmbücherei, Hohenwarsleben: Westarp Wissenschaft.
- MALCHAU, W. (2006): Kriterien zur Bewertung des Erhaltungszustandes des Hirschkäfers *Lucanus cervus* (LINNAEUS, 1778) - Allgemeine Bemerkungen. In P. SCHNITZER ET AL. Empfehlungen für die Erfassung und Bewertung von Arten als Basis für das Monitoring nach Artikel 11 und 17 der FFH Richtlinie in Deutschland. Berichte des Landesamtes für Umweltschutz Sachsen-Anhalt (Halle), Sonderheft 2, 153–154.
- SCHMIDL, J. (2000): Bewertung von Streuobstbeständen mittels xylobionter Käfer am Beispiel Frankens. Naturschutz und Landschaftsplanung, 32, 357–372.
- TOCHTERMANN, E. (1992): Neue biologische Fakten und Problematik bei der Hirschkäferförderung. Allg. Forst Zeitschrift, 6, 308–311.
- WURST, C. & KLAUSNITZER, B. (2003c): *Lucanus Cervus* (LINNAEUS, 1758). In B. PETERSEN ET AL. Das Europäische Schutzgebietssystem Natura 2000. Ökologie Und Verbreitung Von Arten Der FFH-Richtlinie In Deutschland. Band 1: Pflanzen Und Wirbellose. Bonn-Bad Godesberg: Schriftenreihe Für Landschaftspflege Und Naturschutz Heft 69 / Band 1, 403–414.

### Schmetterlinge (*Lepidoptera*)

- [11] BELLMANN, H. (2014): Welches Insekt ist das?, Franckh-Kosmos Verlags GmbH & Co. KG Stuttgart, Deutschland.
- [12] BELLMANN, H. (2009): Der neue Kosmos Schmetterlingsführer - Schmetterlinge, Raupen und Futterpflanzen, Franck-Kosmos Verlags-GmbH & Co. KG, Stuttgart, Deutschland.
- [13] HERMANN, G. (1998): Erfassung von Präimaginalstadien bei Tagfaltern – Ein notwendiger Standard für Bestandsaufnahmen zu Planungsvorhaben. Naturschutz und Landschaftsplanung, 30(5), 133–142.
- [14] LWF & LFU (2008b): Erfassung und Bewertung von Arten der FFH-Richtlinie in Bayern. Dunkler Wiesenknopf-Ameisenbläuling (*Maculinea [Glaucopsyche] nausithous*) Bayerische Landesanstalt für Wald und Forstwirtschaft & Bayerisches Landesamt für Umwelt.
- [15] SETTELE, J., FELDMANN, R. & REINHARDT, R. (2000): Die Tagfalter Deutschlands. Stuttgart. Ulmer.

### Sonstige

- [16] BELLMANN, H. (2014): Welches Insekt ist das?, Franckh-Kosmos Verlags GmbH & Co. KG Stuttgart, Deutschland.
- [17] STEINMANN, I. & BLESS, R. (2004): Fische und Rundmäuler (*Pisces et Cyclostomata*) der FFH-Richtlinie. In B. PETERSEN ET AL. Das Europäische Schutzgebietssystem Natura 2000. Ökologie und Verbreitung von Arten der FFH-Richtlinie in Deutschland. Band 2: Wirbeltiere. Bonn-Bad Godesberg: Schriftenreihe für Landschaftspflege und Naturschutz Heft 69 / Band 2, 199–204; 211–330.